

KAPITEL 1. ALLMÄNNA REGLER

Överallt där ordet ”hund” används i dessa regler, menas båda könen.

SEKTION 1. AVSIKT

Avsikten med icke tävlingsinriktade Herding Tests är att erbjuda vallhundsägare ett standardiserat mått med vilket en hunds grundläggande instinkt och träningsmöjlighet kan mätas.

Avsikten med det tävlingsinriktade provprogrammet är att bevara och utveckla den vallförmåga som finns medfödd hos vallhundsraserna, och att visa upp att de kan utföra de nyttiga funktioner som de ursprungligen avlades för. Även om tävlingar är konstgjorda arrangemang som skall efterlikna naturliga herde- och gårdssituationer, så är de standardiserade test för att mäta och utveckla vallhundsrasernas särdrag.

Hundar måste få träning och tidigare erfarenhet av boskap innan de startas i prov eller tävlingar. Både övergripande och lokala klubbar bör erbjuda möjligheter till sådan träning.

En hund behöver inte arbeta i någon speciell stil. En hund får tävla på vilken sorts bana som föraren väljer.

Herding Tester och tävlingar är hundsport, och alla deltagare skall följa principerna för god sportsmannaanda både på och utanför test- och tävlingsbanor.

SEKTION 2. DEFINITION AV HERDING TESTER OCH TÄVLINGAR

En Herding Test eller Herding Trial för medlem är ett prov där kvalificeringspoäng och championatspoäng, som leder till titlar, delas ut av en klubb eller organisation som är medlem i American Kennel Club.

Ett licensierat Herding Test är ett prov där kvalificeringspoäng till titlar delas ut av en klubb eller organisation som inte är medlem av American Kennel Club, men som har licensierats av American Kennel Club för att arrangera det speciella Herding Test som definierats i licensen.

En licensierad Herding Trial är en vallhundstävling där kvalificeringspoäng och championatspoäng delas ut av en klubb som inte är medlem i American Kennel Club, men har fått speciellt tillstånd att arrangera den tävling som definieras i licensen från American Kennel Club.

Sanktionerade Herding Tester och Herding Trials är informella vallningstillfällen där hundar kan tävla utan att få kvalificeringspoäng eller championatspoäng till titlar. Dessa arrangeras av klubb eller organisation genom att erhålla sanktion av American Kennel Club.

SEKTION 3. HUNDARS LÄMPLIGHET

Alla hundar över nio (9) månaders ålder, som är registrerade i American Kennel Club och klassificerade som vallhundar under kapitel 3 i Dog Show reglerna. Samojeder och Rottweilers samt vallhundsraser som är berättigade att tävla i Miscellaneous-klassen, kan deltaga i vallhundsprov och tävlingar.

Alla hundar över nio (9) månaders ålder, som är registrerade i American Kennel Club och klassificerade som vallhundar under kapitel 3 i Dog Show reglerna. Samojeder och Rottweilers samt vallhundsraser som är berättigade att tävla i Miscellaneous-klassen, vilken har erhållit ILP (Indefinite Listing Privilege) får deltaga i vallhundsprov och tävlingar.

Standard Schnauzer och Riesenschnauzer över nio (9) månader som är registrerade i AKC eller har erhållit ILP får deltaga i vallhundsprov.

Standard Schnauzer och Riesenschnauzer över nio (9) månader som är registrerade i AKC, eller har erhållit ILP skall tillåtas att starta i vallhundstävlingar som Exhibition Only Entries så som specificeras under kapitel 1, sektion 12, del (D).

Ovan nämnda gäller även Pyreneisk vallhund, Svensk Vallhund (Lapphund), Norsk Buhund, Greater Swiss Mountainhundar om de finns inskrivna i Foundation Stock Service.

Alla regler som gäller registrering och disciplin skall styra utförandet av Herding tester och tävlingar, och skall gälla för alla personer och hundar som deltagar i dem förutom om Herding reglerna säger annat.

Det finns inte något förkrav för att starta i ett Pre-Trial Test eller någon tävlingsklass. Om en hund anmäls till både ett test och en tävlingsklass vid samma tillfälle, och kvalificerar sig i tävlingsklassen, kan föraren välja om han vill ställa upp i testet, men anmälningsavgiften betalas inte tillbaka om han väljer att avstå. Om en hund kvalificeras i Test-klassen och får sin andra kvalificering mot en test-titel, kommer ett certifikat att utdelas om hunden för övrigt är berättigad, men hunden får inte senare starta i en test-klass om den kvalificerat sig i en tävlingsklass.

Steriliserade tikar, kastrerade hanar, monorkida eller kryptorkida hanar, hundar med begränsad registrering och hundar som har fel som skulle diskvalificera dem efter rasens standard får deltaga i tester och tävlingar, om de för övrigt är berättigade därtill enligt dessa regler.

Hundar som fått sitt utseende förstört genom en olycka men annars är kvalificerade får deltaga, under förutsättning att skadan inte hindrar funktionella rörelser. Hundar som är lama, blinda eller döva skall inte tillåtas att deltaga. Med lam menas allt som hindrar normala rörelser, antingen helt eller delvis. Med blind menas utan användbar syn, och döv utan användbar hörsel.

Hundar som har bandage, är sydda eller med öppna sår skall inte tillåtas deltaga i Herding tester eller tävlingar. Särskilda träningsredskap, som används för att kontrollera och träna hundar, inklusive men inte enbart, halsband med taggar, elektriska halsband med sändare eller nosgrimmor, får inte användas på hundar vid AKC arrangemang, förutom om det

tillåts i AKC reglementet. Om kaktus eller andra stickiga växter, som kan skada hunden, förekommer på banområdet, kan domaren tillåta att hunden bär skyddande skor. Domaren måste inspektera hundens fötter före starten så att skorna inte döljer en tidigare skada. Varje område som används på detta sätt skall åter inspekteras inför ytterligare tävlingar.

Löptikar tillåts starta och skall starta sist i Herding test, och enligt katalogen på Herding Trials. Tikar som verkar vara högdräktiga och inte i form att tävla skall avvisas av domaren för deras eget bästa.

Ingen hund skall tillåtas delta eller införas på området till något som helst arrangemang, och skall omedelbart avvisas om den:

1. visar tecken på kliniska symptom på distemper, hepatit, leptospiros eller andra smittsamma sjukdomar.
2. veterligen har varit i kontakt med de ovan nämnda sjukdomarna inom 30 dagar före arrangemanget eller
3. har varit placerade i kennel där det 30 dagar tidigare har förekommit dessa sjukdomar.

SEKTION 4. TILLÅTELSE ATT HÅLLA HERDING TESTER ELLER HERDING-TÄVLINGAR

Styrelsen för AKC kan ge tillåtelse till klubbar eller organisationer att arrangera Herding tester och/eller Herding tävlingar, vilka skall styras av de regler som styrelsen beslutat från gång till gång.

SEKTION 5. ANSÖKNINGAR

En klubb eller organisation som, uppfyller villkoren, och önskar arrangera ett Herding test eller tävling där titlar kan utdelas måste ansöka om detta på särskilt formulär till AKC. Ansökningsavgiften är per tillfälle. Om klubben eller organisationen misslyckas med att hålla sitt tävlingstillfälle på den plats och tid som ansökts om, tillbakabetalas avgiften. Om omständigheter före den första dagen på arrangemanget gör att en klubb måste ställa in eller flytta arrangemanget, skall detta meddelas AKC, om möjligt i förväg.

Klubbar kan ansöka och bli godkända för att arrangera:

1. Endagsarrangemang, eller
2. flerdagarsarrangemang.
3. Flera tävlingar per dag.

Det skall noteras på första sidan i premiumlistan, när valet nummer 2 gäller. När flera dagar kombineras i ett arrangemang utses en High-in-Trial och en reserv High-in-Trial, det skall finnas en omgång priser, man får inte gå upp i en högre klass, och omstart under samma domare/klass/djurslag kan inte tillåtas. Reserver får tas in den dag som någon uteblir.

Herding tester och tävlingar skall vara öppna för alla berättigade raser, förutom om en viss rasklubb vill hålla en tävling för sin egen ras. När en specialklubb begränsar sin tävling till en viss ras skall detta specificeras tydligt i premiumlistan.

Ansökningar för medlems och licensierade Herding tester och tävlingar måste ha inkommit till AKC minst 24 veckor i förväg. Herding klubbar tillåts att hålla upp till 8 licensierade tester och tävlingar under ett kalenderår.

Varje klubb, som håller i ett medlems- eller licensierat arrangemang måste utarbeta en detaljerad katastrof- och nödsituationsplan för det arrangemanget. Den skriftliga planen måste inlämnas till AKC-s Performance Events department före arrangemangets startdatum, och räknas som en del av ansökningen.

En klubb kan tillåtas hålla ett Herding test och tävling samma dag under förutsättning att det totala antalet djur är tillräckligt för båda arrangemangen. Om det förväntade antalet tävlande hundar blir fler än femtio(50), måste klubben anlita en domare för vardera tävlingen.

En klubb eller organisation som uppfyller AKC-s krav kan godkännas till att hålla ett sanktionerat Herding test eller tävling genom att ansöka på en blankett som tillhandahålles av AKC och betala en ansökningsavgift. Sanktionerade tester och tävlingars ansökningsblanketter skall vara AKC tillhanda minst fyra veckor i förväg.

En klubb får inte annonsera ut eller publicera ett tävlingsdatum förrän det har godkänts av AKC.

Alla dessa regler skall styra AKC-sanktionerade Herding arrangemang, förutom de som hör till medlems- och licensierade Herding arrangemang.

SEKTION 6. HERDING SEKRETERARE OCH HERDING ORDFÖRANDE

En klubb som håller ett Herding test och/eller tävling måste utnämna en Herding sekreterare och en Herding ordförande. Ordföranden måste vara en klubbmedlem och kan inte också vara sekreterare. Premiumlistan för licensierade och medlems-klubb tester och tävlingar skall innehålla Herding sekreteraren som skall ta emot anmälningar.

Herding sekreteraren och ordföranden får inte döma i de tävlingar som de har dessa uppdrag, men deras familjemedlemmar tillåts döma vid dessa arrangemang. Hundar som ägs helt eller delvis av Herding sekreteraren får inte delta vid dessa tillfällen, men deras familjemedlemmar får delta.

SEKTION 7. UTNÄMNING AV HERDING KOMMITTÉ

En klubb eller organisation som fått tillstånd av AKC att hålla ett Herding test och/eller tävling skall utse en Herding kommitté som skall ha fullständigt ansvar för planeringen och genomförandet av arrangemanget. Kommittéen skall bestå av minst 5 klubbmedlemmar (inklusive ordföranden) och skall se till att arrangemanget genomförs på ett säkert, effektivt och ordnat sätt. På tävlingsdagen måste kommittéen ha tillräckligt med assistans och material för att effektivt kunna utföra nödvändiga reparationer av stängsel och utrustning, och måste se till att banan är fri från farligt material och liknande.

Herding kommittéen skall hållas ansvarig för att alla Herdingreglerna efterlevs, förutom dem som ligger direkt under domarnas jurisdiktion och måste se till att alla har senaste utgåvan av denna bok.

Herding kommittéen i en klubb som håller en licensierad eller medlems-tävling skall ha rätt att besluta om varje fråga som kan uppstå under genomförandet av tävlingen, förutom de som hamnar under domarnas jurisdiktion, men en sådan kommittés beslut skall göras i enlighet med dessa regler.

Herding kommittéer kan gör sådana tilläggsregler som anses nödvändiga, så länge de inte kommer i konflikt med AKC-s regler och policy. Sådana tilläggsregler skall skrivas ut i premiumlistan, och brott mot dessa skall betraktas lika med brott mot AKC-s regler.

SEKTION 8. VETERINÄR

Varje klubb som håller en licensierad eller medlems- Herdingarrangemang skall ordna så att en eller flera veterinärer (för både små och stora djur) finns på plats eller i jour under hela arrangemanget. Om veterinär finns som jour skall klubben försäkra sig om att denne kan komma inom rimlig tid om det skulle behövas.

SEKTION 9. AVSLÄENDE AV ANMÄLNINGAR

En Herding kommitté får avslå en anmälan och får avvisa en hund av någon orsak, men varje sådant tillfälle skall skriftligen förklaras med goda och tillräckliga skäl, till AKC.

SEKTION 10. BAND OCH ROSETTER

(A) Tester. En klubb eller organisation som håller en licensierad eller medlems-Herding test, skall erbjuda ett band eller en rosett till varje hund som får kvalificeringspoäng. Priser är valfritt för klubben att erbjuda.

Varje band eller rosett skall vara minst två tum bred och ungefär åtta tum lång, och skall på framsidan ha tryckt AKC-s sigill, orden Herding test, kvalificerad och namnet på klubben eller organisationen som håller testet. Band och rosetter skall vara mörkgröna och rosetterna skall ha en vit mittrand och vit knapp.

Erforderlig tilläggsinformation (klassens namn, datum och plats) skall fästas på baksidan. Om band och rosetter delas ut på sanktionerade Herding tester, skall de bara delas ut till hundar som fått kvalificeringspoäng och skall vara ljusgröna.

(B) Tävlingar. En klubb eller organisation som håller en licensierad eller medlems-tävling, skall erbjuda prisband och rosetter. Varje band och rosett skall vara minst 2 tum bred och ungefär 8 tum lång, och skall på framsidan ha tryckt AKC-s sigill, orden Herding Trial, prisets namn (första, andra, tredje osv) samt namnet på klubben som håller tävlingen.

Erforderlig tilläggsinformation (klassens namn, datum och plats) skall fästas på baksidan.

Färgerna för band och rosetter i de allmänna klasserna skall vara:

1. Blå
 2. Röd
 3. Gul
 4. Vit
 5. Rosa
- Kvalificeringspoäng..... Mörkgrön
High-in-Trial..... Blå, Röd, Gul.
Reserv High-in-Trial..... Röd, Gul, Vit.

Samma hund kan tilldelas High-in-Trial och Reserv High-in-Trial vid varje enskilt herdingtillfälle. Priser kan delas ut till någon eller alla placeringar och till hundar som fått kvalificeringspoäng på herding-tävlingar.

Penningpriser får erbjudas vid alla herdingtävlingar, under förutsättning att den exakta summan och villkoren för sådana priser uppges i premiumlistan.

Om band eller rosetter erbjuds på sanktionerade Herdingtävlingar eller vid icke regelmässiga klasser vid licensierade eller medlemstävlingar, skall de utdelas enbart till hundar med kvalificeringspoäng och skall ha följande färger:

1. Rosa
 2. Brun
 3. Ljusgrön
 4. Grå
 5. Orange
- Kvalificeringspoäng..... Grön med rosa kanter
High-in-Trial..... Rosa och grå
Reserv.....Ljusgrön och grå

SEKTION 11. RISKER

Ägare eller förare som ställer upp i Herding test eller tävling gör detta på egen risk och får ta ansvar för varje skada på djur, omgivning eller personer, som har orsakats av dem eller deras hundar. De går också med på att lyda AKC-s regler och Herdingens test- och tävlingsregler.

SEKTION 12. PREMIUMLISTOR

(A) Allmänt. En premiumlista (inbjudan) skall erbjudas vid varje licensierad eller medlems- herding test eller tävling. Premiumlistan skall vara tryckt (alla trycksätt är acceptabla), och skall visa om arrangemanget är licensierat av AKC eller hålls av en medlemsklubb i AKC. Premiumlistorna skall inte vara mindre än 5 ½ x 8 ½ tum eller större än 8 ½ x 11 tum.

Fyra kopior av den tryckta premiumlistan för licensierade eller medlemsklubbs tester och tävlingar skall skickas till AKC, samtidigt som de skickas ut till de tilltänkta tävlandena. Alla premiumlistor för ett arrangemang skall skickas ut samtidigt.

(B) Tester. Följande information skall finnas på premiumlistorna för ett licensierat eller medlems test: namnet på klubben eller organisationen som erbjuder testet, exakt plats

(med karta och/eller vägbeskrivning) och datum för testet, namn och adress på Herding sekreteraren namnet på Herding kommitténs fem medlemmar (inklusive ordföranden), den tid som platsen kommer att vara tillgänglig, anmälningsavgifter, vilka test som erbjuds, namn och adresser på domarna med deras tilldelade uppgifter, namn adress och telefonnummer på Test-sekreteraren, datum och plats för sista anmälan och datum för lottning, en lista på klubbens styrelse med adresser, och den officiella anmälningsblanketten. Premiumlistor skall också specificera djurslag (och ras om möjligt) och antal djur som skall användas för varje startande, samt även namn adresser och telefonnummer till de veterinärer som är på plats eller jour under testet. Det skall dessutom specificeras om band och rosetter kommer att delas ut.

(C) Tävlingar. Följande information skall finnas på premiumlistan till en licensierad eller medlems- Herdingtävling: klubbens eller organisationens namn, exakt plats (med karta och/eller vägbeskrivning) och datum för testet, namn och adress på Herding sekreteraren namnet på Herding kommitténs fem medlemmar (inklusive ordföranden), den tid som platsen kommer att vara tillgänglig, anmälningsavgifter, vilka klasser och banor som erbjuds (Obs. om bana B erbjuds måste hämtningsavstånden specificeras), namn och adresser på domarna med deras tilldelade uppgifter, namn adress och telefonnummer på Test-sekreteraren, datum och plats för sista anmälan och datum för lottning, en lista på klubbens styrelse med adresser, och den officiella anmälningsblanketten. Premiumlistor skall också specificera djurslag (och ras om möjligt) och antal djur som skall användas för varje startande på varje bana och klass, samt även namn adresser och telefonnummer till de veterinärer som är på plats eller jour under testet. Det skall dessutom specificeras om band och rosetter kommer att delas ut, samt en kort beskrivning av de priser som kommer att delas ut, och specificera till vilka placeringar.

Alla priser som erbjuds i premiumlistan skall delas ut och ingen ändring av dessa får ske. Inget pris som inte nämns i premiumlistan får delas ut.

(D) Uppvisning-utom tävlan. Det kan tillåtas att delta i test och tävlingar enbart för uppvisning. Premiumlistan skall specificera om uppvisning utom tävlan kommer att tillåtas, inklusive anmälningsavgift och sista datum för sådan anmälan.

Inga placeringar eller kvalificeringspoäng kommer ges i utom-tävlanstarter.

Icke reguljära klasser och/eller demonstrationer kan erbjudas under förutsättning att det specificeras i premiumlistan. Inga placeringar eller kvalificeringspoäng delas ut i dessa klasser. *(tävlingsklasser har företräde framför dessa icke reguljära och utom-tävlan klasser. Dessa klasser får aldrig gå före en Advanced klass på samma bana eller djurslag).*

SEKTION 13. SISTA ANMÄLNINGS DAG

Sista anmälningsdag för licensierade och medlems- Herdingtävlingar skall inte vara senare än 10 dagar före arrangemanget. *(med undantag för uppvisning eller Instinkt testet som kan vara en dag före)*

Om antalet startande skall vara begränsat, skall det anges i premiumlistan och anmälningsstiden är ute när detta antal uppnåtts.

Alltid när ett test eller tävling har begränsning av antalet, skall de anmälningar som sedan inkommit före anmälningstidens utgång noteras på en särskild lista för varje klass som överskrider begränsningen. Klubbar kan begränsa antalet reserver som de vill acceptera, detta måste då stå med på premiumlistan. Anmälningar till reservlistan skall placeras i den turordning som de inkommit och publiceras i katalogen. Inga anmälningar skall läggas till efter den sista anmälningsdag som sagts i premiumlistan.

Herding sekreteraren skall meddela alla som hamnar på reservlistan om deras position, när test/tävlingsprogrammet skickas ut. De reserver som inte tävlar eller inte får möjlighet till detta skall få tillbaka sina anmälningsavgifter.

Reservlistan skall användas för att fylla bortfall i den lottade listan, på så sätt att den först tillgängliga reserven går in på den plats som fallit ifrån.

Reserver skall anmäla sig till Herding sekreteraren senast 30 minuter före starten av klassen. Begäran om uppflyttning skall ges till Herding sekreteraren senast 30 minuter innan tävlingen börjar. Reserver skall tävla i sin klass om de är närvarande och får möjligheten.

I tester och för uppflyttning från ett test till tävlingsklass, skall reserver ha företräde före hundar som är berättigade till uppflyttning. Inom tävlingsklasserna skall begäran om uppflyttning ges företräde framför reserverna.

Reserver skall tillåtas tävla om någon är frånvarande i en tidigare klass (under förutsättning att klassen inte har hunnit börja) utan att denna fyllts på, på samma bana under samma domare och samma djurslag, eller om en hund har anmälts frånvarande till tävlingssekreteraren innan reservens klass har börjat.

Varje anmälningsblankett måste vara fullständigt ifylld och signerad av ägaren eller dennes befullmäktigade ombud. Informationen på blanketten skall gälla den anmälda hunden. En uppflyttning till nästa nivå är det enda som får ändras efter anmälningstidens utgång.

SEKTION 14. LOTTNING

Turordningen för alla test och tävlingar skall avgöras med en slumpmässig lottning, som är öppen för alla som vill närvara, och skall utföras på den tid och plats som omtalats i premiumlistan. Hundar med samma förare i en klass skall om möjligt separeras av en eller flera tävlande hundar.

Herding sekreteraren eller ordföranden skall utföra lottningen.

SEKTION 15. TEST- OCH TÄVLINGSPROGRAM

En klubb eller organisation som håller ett test och/eller tävling (licensierad eller medlems) måste efter lottningen framställa, ett program som visar beräknad tidpunkt för starten av varje klass och startordningen för alla hundar i varje klass. Programmet bör innehålla kartor eller fullständiga vägbeskrivningar till tävlingsplatsen och de tider då förarmöten skall hållas.

En kopia av programmet skall skickas till varje förare, varje domare och till AKC senast 7 dagar före tävlingen.

Programmet skall inte vara mindre än 5 ½ x 8 ½ tum eller större än 8 ½ x 11 tum.

SEKTION 16. REGISTRERINGSavgIFT

Vid varje licensierat eller medlems- test eller tävling som hålls efter dessa regler skall en registreringsavgift på 3 dollar per anmälan betalas. Denna avgift är till för att bekosta hållandet av register, och gäller alla anmälningar oberoende om de sedan deltar.

SEKTION 17. FÖRELÄGGANDE OM REGISTER OCH IORDNINGSTÄLLANDE AV KATALOGER

Klubbar som håller licensierade eller medlems test/tävlingar skall använda AKC- standard domarbok för herding tester och tävlingar, vilket kommer att automatiskt distribueras en kopia av till Herding sekreteraren, när arrangemanget blivit godkänt.

Alla original av anmälningsblanketterna skall tas om hand av den arrangerande klubben i 6 månader efter tävlingen så att de är tillgängliga för AKC vid begäran. Alla Herding-kommittéer skall förse domaren med en officiell domarbok i vilken domaren eller sekreteraren efter domarens anvisningar, antecknar intill hundens katalognummer alla kvalifikationer, poäng eller priser, alla frånvarande hundar och alla avvisade hundar enligt **Kapitel 1. Sektion 22** i dessa regler. Avvisningar eller diskvalificeringar måste vara tydligt markerade och innehålla orsakerna till avvisning eller diskvalificering. Vid avslutningen av testet eller bedömningen skall boken underskrivas av domaren och alla ändringar som har gjorts skall signeras av denne med initialer.

En domares beslut så som markerats i den officiella boken kan inte ändras efter att det bokförts hos test/tävlingssekreteraren, förutom om det gjorts ett räknefel. Ett fel som visar sig i domarboken kan ändras av AKC efter samråd med domaren.

En fullständig sekreterarrapport skall innehålla: Officiella domarboken och separata kataloger för varje test och/eller tävlingsdag under arrangemanget med alla kvalificeringar, priser och frånvarande hundar, certifierade och signerade av domaren och sekreteraren, samt alla registreringsavgifter skall sändas till AKC i tid för att ankomma till AKC-s kontor senast sju dagar efter arrangemangets avslutning.

Straffavgift för att inte skicka in ovannämnda är 25 dollar, och fem dollar per dag för försening. Andra sådana straffavgifter kan beslutas av AKC- styrelse. Alla registreringsavgifter skall betalas till AKC inom 7 dagar.

Katalogen skall innehålla följande information: hundens katalognummer (börjande med den först lottade hunden), hundens ras, namn registreringsnummer, födelsedatum, uppfödarens namn, hundens faders och moders namn, namn och adress på ägaren. (eller direkt efter dessa upplysningar en hänvisning till en separat alfabetisk lista på ägarnas namn och adresser).

Nöd- och katastrofplanen skall vara med i tävlingskatalogen.

Starter skall tryckas i katalogen efter klass, inkluderande domarens namn, i följande ordning:

- Herding test
- Pre-Trial test
- Trial-klasser: Started, Intermediate och Advanced.

Om det är flera klasser listas de i djurslagsordning: får, nöt och ankor.

Tilläggsinformation skall ges om kvalifikation, tävlingsklasspoäng och priser, High-in-Trial och reserv-High-in-Trial.

Katalogen skall vara i bokform i en storlek mellan 5 ½ x 8 ½ tum upp till 8 ½ x 11 tum, och innehålla klubbens namn exakt datum och plats för tävlingen, starttid för varje klass eller test, en lista på alla styrelsemedlemmar och medlemmarna i Herdingkommittéen, namn och adresser till alla domare och Herdingsekreteraren och sekreterarens behörighet.

SEKTION 18. INDRAGNING AV PRISER

Om en oberättigad hund har anmälts och startat i en licensierad eller medlems- test eller tävling, eller om de personer som nämns som ägare på anmälningsblanketten inte är den eller de som verkligen äger hunden vid anmälnans avslutning, eller om en hund tävlar i en klass den inte är anmäld till, eller om anmälningsblanketten har bedömts ogiltig av AKC, så skall alla kvalificeringspoäng eller placeringar upphävas av AKC.

Om en hunds placering och/eller kvalificeringspoäng upphävs av AKC skall den tävlande återlämna alla priser till den arrangerande klubbens sekreterare inom tio dagar efter erhållandet av detta meddelande om indragning från AKC.

Om det vid en tävling blir indragning av en placering, skall den hund som står i tur flyttas upp, och den nya placeringen skall för hunden räknas som om den fått den från början. Alltid när en placering upphävs vid en tävling skall den hunden räknas som tävlande när man beslutar om championatspoäng.

SEKTION 19. PROTESTER

Varje person som är medlem i en AKC medlemsklubb, eller som äger en hund som anmälts till testet eller tävlingen, eller som är förare till en hund i testet eller tävlingen, kan protestera till Herdingkommittéen mot varje deltagande hund före eller efter det att hunden tävlat, om han menar att hunden inte är berättigad att delta i testet eller tävlingen. En sådan protest skall vara skriftlig, visa vilken hund som protesten gäller och specificera orsaken till protesten,, samt underskrivas av den protesterande och beskriva dennes kvalifikationer för att göra denna protest.

Protester skall arkiveras hos Herdingsekreteraren eller Herdingordföranden innan tävlingens slut och skall medföljas av en pant på 25 dollar, som skall återlämnas om protesten godkänns, i annat fall behålls pengarna av den arrangerande klubben.

Om man fått mottaga en sådan protest skall kommittéen sammanträda så snart som möjligt. Personen som gjort protesten skall vara närvarande, och kommittéen skall låta alla parter bli hörda och ges möjlighet att presentera eventuella vittnen och bevis.

Kommittéen kan begära ytterligare bevis från kvalificerade personer som är närvarande vid tävlingen. Efter att ha hört alla bevis, skall kommittéen överlägga om frågan och skall om möjligt uppnå ett omedelbart beslut och informera den berörda personen.

En rapport om mötet, som ger alla väsentliga bevis och kommitténs beslut, tillsammans med originalet av den skrivna protesten, skall skickas till AKC inom sju dagar efter tävlingens slut.

Ett överklagande av ett sådant kommitté-beslut kan göras antingen av hundens ägare eller personen som gjorde protesten. Överklagandet skall ha inkommit till AKC inom 30 dagar efter kommitténs beslut, och måste åtföljas av en pant på 25 dollar som skall förverkas om beslutet står fast.

SEKTION 20. STÖRNINGAR

Alla hundar som inte är på banan måste hållas tysta, borta från banan och dess stängsel. Skällande hundar utanför test- eller tävlingsbanan skall avlägsnas från området, men skall inte fysiskt bestraffas.

Domaren skall genast avvisa varje hund som inte kan kontrolleras och skall avvisa varje hund som bedöms som olämplig att tävla.

Domaren skall också genast avvisa varje förare som avsiktligt hindrar en annan hund eller förare, eller som misshandlar sin hund på test- eller tävlingsområdet, eller på annat sätt visar ett uppförande som strider mot Herdingsportens eller AKC-s regler, och allt sådant måste rapporteras till kommittéen för vidare aktion under följande *Sektion 21*.

Föraren får inte slå, skaka eller fysiskt disciplinera en hund, förutom då det är nödvändigt för att hejda en attack på en person eller boskap.

Så snart en förare blivit avvisad skall alla förarens hundar också tas bort från deltagande och anmälningsavgifterna skall anses förverkade.

SEKTION 21. DISCIPLIN OCH REGISTRERINGSREGLER

AKC-s ”Regler för registrering och disciplin” och anvisningarna för tävlingskommittéer som handhar frågor om dåligt uppförande skall gälla för alla Herding test och tävlingar under AKC-s regler.

Makten att suspendera en person från alla AKC- privilegier ligger enbart på kommittéer vid licensierade eller medlems- tävlingar. Vid ett sanktionerat arrangemang, skall kommittéen samla in bevis, hålla ett förhör om det är berättigat och rapportera till AKC.

SEKTION 22. FRÅNVARO, ÅTERTAGANDEN, AVVISNINGAR

Avvisningar, diskvalificeringar och omvärderingar. Test- och tävlingsdomare skall ha rätt att vägra döma en hund som inte uppenbarar sig inom fem minuter efter att ha blivit kallad till banan. Hunden skall markeras som frånvarande i domarboken och om det är vid

en tävling, så skall inte hunden räknas in i det totala antalet hundar, när man räknar ut championatspoäng.

En förare kan bryta när som helst under sin tävlingsomgång, om han anser hundens arbete otillfredsställande. Domaren skall markera hunden som ”bryter” i domarboken.

En domare måste genast avvisa en hund som blir halt eller inte är under kontroll, som jagar flocken, orsakar att flocken rusar vilt, orsakar att djuren springer in i stängsel eller försöker hoppa över, eller hotar att bita djuren i onödan. Domaren måste också avvisa varje hund som inte kan visa upp produktivt arbete eller förflytta flocken på banan.

Varje hund som avsiktligt, aggressivt eller elakt attackerar eller försöker attackera djuren skall avvisas omedelbart och rapporteras till AKC.

En hund som biter elakt utan anledning skall genast avvisas och rapporteras till AKC. Bitande och nafsande är inte acceptabelt om det sker utan anledning. Acceptabelt bitande kan förekomma för att kunna hantera en svår flock, men får inte ske på djurens kropp, får inte göra hål på huden och skall göras snabbt utan att fasthållning eller skakning. Man skall tänka på att en annan hund kanske kan kontrollera den flocken utan att bita.

En hund som har rapporterats avvisad för oacceptabelt, elakt bitande eller för att ha attackerat eller försökt attackera boskap tre gånger är inte längre berättigad att anmälas till AKC Herdingarrangemang förrän ägaren fått besked om att hunden är berättigad att visa förbättrat uppförande för tre olika domare, på nya platser och på boskap som hunden inte har vallat tidigare.

En hund blir berättigad till omvärdering 6 månader efter sin tredje avvisning. En avvisning vid någon av de tre omvärderingstillfällena gör att hunden får permanent tävlingsförbud på AKC-s Herding- arrangemang.

Ägaren till en hund som blir omvärderad är ansvarig för personliga utgifter i samband med omvärderingen. Ägaren är också ansvarig för att ansöka om omvärdering och för att meddela AKC vid vilka tillfällen som omvärderingen skall göras. Hundar måste omvärderas i samma test eller tävlingsklass som de blev avvisade från. En hund skall inte omvärderas av någon av domarna som avvisat den.

Domare får meddelande om att en omvärdering skall ske vid deras uppdrag, och kan välja att inte göra omvärderingen.

En hund som klarar ett test eller kvalificeras i en tävlings-klass på ett licensierat eller medlemsklubbs arrangemang under sin omvärderingsperiod erhåller förtjänst gentemot respektive titel. Att misslyckas att klara sig eller kvalificera sig skall inte räknas emot hunden annat än om den blir avvisad. (Obs: referera till tillämpningen om den erforderliga omvärderingsavgiften)

Varje hund som attackerar eller försöker attackera någon person på området för ett test eller en tävling, skall genast diskvalificeras och avvisas från området. När en hund har blivit diskvalificerad, så skall alla priser som den förtjänat vid tävlingen upphävas och hunden får inte åter delta i något AKC arrangemang, förrän ägaren efter ansökan hos AKC fått besked att hunden åter är berättigad för deltagande.

Hundar som är frånvarande, avvisade eller diskvalificerade av en domare vid en tävling, skall inte räknas som deltagande när man räknar ut championatspoäng.

Det blir ingen återbetalning av anmälningsavgifter för hundar som är frånvarande (om den inte blir ersatt av en reserv), har brutit, blivit avvisad eller diskvalificerad.

Varje hund som enligt tävlingskommitténs eller AKC-s mening attackerar en person eller hund på ett AKC-arrangemang och orsakar en skada, och anses enligt kommittéen och AKC vara en fara för personer eller hundar skall diskvalificeras. När en hund diskvalificeras enligt denna paragraf, skall en rapport arkiveras omedelbart hos AKC-s Exekutiva sekreterare. Den diskvalificerade hunden får inte åter tävla på något AKC-arrangemang eller vistas på sådant område förrän den, efter ansökan om omvärdering hos AKC har fått skriftligt meddelande att hunden åter är berättigad att delta.

SEKTION 23. BEDÖMNINGAR SOM GÖRS AV DOMARE OCH KOMMITTÉER

Eftersom det finns många variabler i omständigheterna för tester och tävlingar, särskilt när det gäller väder och boskap, skall Herding kommittéer använda sitt goda omdöme för att modifiera ett test eller en tävling.

Placeringen av hinder och bantider kan ändras om det behövs, och andra nödvändiga modifikationer göras, under förutsättning att test- och tävlingsbanorna uppfyller minimikraven i dessa regler. Alla hundar vid ett test eller en tävling skall bedömas på samma sätt och under så likartade förhållanden som möjligt.

Förändringar som på något sätt riskerar boskapens eller hundarnas säkerhet eller välbefinnande skall inte göras, och tester och tävlingar får aldrig äga rum med mindre än minimiantalet av djur.

Säkerheten och välbefinnandet för boskap och hundar är av yttersta vikt och måste alltid hållas i åtanke.

KAPITEL 2. REGLER SOM GÄLLER BÅDE HERDING TESTER OCH TÄVLINGAR

OBS: När det i det följande kapitlet 2, 3 och 4, talas om ankor menas även gäss eller kalkoner, som kan användas i stället för ankor om det är så angivet i premiumlistan. När ordet får användas menas även getter, som kan användas i stället för får om så anges i premiumlistan.

SEKTION 1. DOMARE

Varje person som dömer på ett AKC-licensierat eller medlems- Herding-arrangemang måste vara godkänd av AKC. En klubb eller organisation måste lämna in namn på varje föreslagna domare för godkännande för klubbens Herding test eller tävling. Godkända domare skall delta i ett AKC-seminarium åtminstone vart tredje år för att upprätthålla sitt godkännande.

Herding domare från andra länder är berättigade att ansöka om tillfälligt godkännande hos AKC.

Ingen domare skall försöka få någon hund eller förare att göra någonting, eller bestraffa dem för att misslyckas med någonting som inte står i dessa regler.

Domarens beslut är slutgiltiga i all fall som hör till Herding-testet eller tävlingen. Tävlingsdomare har makt att hålla inne något eller alla priser och placeringar när det inte finns någon meriterad.

Om det är omöjligt för den annonserade domaren att fullfölja sitt uppdrag, kan Herding-kommittén utse en ersättare. Meddelande skall snabbt sändas till AKC om möjligt före tävlingen, om domarändring och orsak till denna. Förare som är anmälda till denna klass skall också meddelas, om möjligt före tävlingen. En förare som har meddelats i förväg om ersättningsdomare, kan tillåtas att dra tillbaka sin anmälan och få anmälningsavgiften återbetald om hunden dras tillbaka före tävlingens start. En förare som inte bli meddelad om ändringen har rätt att dra tillbaka sin anmälan inom en timma från klassens start, och skall få återbetalning.

Sökande till att döma AKC Herding-arrangemang skall ha arbetat som domarsekreterare minst tre gånger för varje test/bana som han söker för. Domarsökande skall ha tränat och fört en hund som har erhållit en AKC HX-titel. Domarsökanden skall också klara ett skriftligt test och delta i ett AKC seminarium för domare inom 18 månader efter ansökan.

SEKTION 2. DOMARES ASSISTENTER OCH LÄRLINGAR

En sekreterare/tidtagare skall utses till varje domare. Domarsekreteraren skall skriva in på resultatlistan det som domaren säger till om. Domaren är ansvarig för att kontrollera att det blir korrekt utfört.

Efter domarens gottfinnande kan en lärlings-domare få vara med i domarens närhet. En lärlings-domare kan göra tjänst som sekreterare, men får bara poängsätta enligt domarens instruktioner.

Lärlings-domare skall hålla sig med egna sekreterare och skall poängsätta hundarna på egen hand. De skall då inte kommunicera med den officielle domaren förrän efter en tävlingsomgång. De får lyssna medan den officielle domaren förklarar resultaten för de tävlande men får inte erbjuda några tilläggande kommentarer. Lärlingsdomarnas resultatlistor skall inte distribueras till de tävlande och skall arkiveras hos Herding test-sekreteraren vid slutet av testet, för att förmedlas till AKC.

SEKTION 3. DOMARES OCH HERDING KOMMITTÉNS ANSVAR

Kommittéen är ansvarig för att följa alla Herding-reglerna, förutom dem som domaren är ensam ansvarig för. Kommittéen har befogenhet att besluta om varje fråga som kan uppkomma under arrangemangets gång, förutom dem som hamnar under domarens jurisdiktion.

Herdingkommittéen är ansvarig för att under arrangemanget ha senaste utgåvan av AKC-s regler tillgängliga på området, liksom AKC- guiden för att handskas med dåligt uppförande vid AKC- arrangemang.

Herding tävlings kommittéen och styrelsen för den arrangerande klubben är ansvariga för att hålla med boskap, stängsel och andra bekvämligheter som krävs i dessa regler. Kommittéen är ansvarig för att det finns kunniga djurhanterare, särskilt om mer än ett område används för ett arrangemang. Det rekommenderas starkt att kommittéen ser till att det finns en eller två erfarna hundar med förare, (hundar som inte skall tävla), närvarande under hela tävlingen. Djurhanterare som skall tävla får inte vara inblandade i valet av sin flock.

Domare kan hålla med boskap, stängsel och annan utrustning i enlighet med dessa regler. **Domaren ansvarar** för att dessa regler följs under ett Herding test eller tävling, samt att boskapen sköts på ett korrekt sätt, och roteras efter behov. Domaren måste kontrollera boskapen, stängselingen och annan utrustning innan bedömningen börjar. Om domaren bedömer att boskapen, stängsel eller annan utrustning inte är tillräcklig för arrangemanget, och inga rättelser eller förändringar kan göras, så får domaren ställa i tävlingen. Herding kommittéen skal då betala tillbaka anmälningsavgifterna och betala domaren för dennes utgifter, men domaren skall inte få någon ytterligare betalning, som kanske tidigare gjorts upp om.

Herding kommittéen och domaren skall kunna välja att skjuta upp tävlingen, och då skall återbetalning ske till de förare som inte vill delta vid den nya tidpunkten.

Domaren skall hålla ett förarmöte med alla tävlande före starten av varje klass, och då förklara hur de tävlande förväntas gå genom banan. Tidpunkten för förarmötet skall specificeras i domarens schema. Förare får gå genom banan utan hund innan starten.

SEKTION 4. ANTAL HUNDAR SOM KAN BEDÖMAS

Det maximala antalet hundar som kan dömas av en domare på en dag är 50. En timmas rast för måltider (inte medräknat tid för att rotera boskapen) måste tillåtas under dagen.

När en domare sätter en lägre gräns för det antal denne kan döma på en dag, så måste Herding kommittéen informeras om detta när domaren accepterar inbjudan. Om en klubb eller organisation får fler anmälningar än gränsen, måste man utse ytterligare en domare, under förutsättning att omständigheterna och boskapen är tillräckliga för detta. Det skall genast, före tävlingen, meddelas AKC om någon ytterligare domare utses.

SEKTION 5. BEDÖMNINGSRESTRIKTIONER OCH VAD DOMAREN ÄR BERÄTTIGAD TILL

En godkänd domare skall inte tävla med en hund i någon klass, undantaget Instinkt test, och ingen hund som ägs av domaren eller någon medlem i dennes familj eller hushåll får dömas av denne domare, som har annonserats för ett visst test/tävling. Hundar som ägs av en medlem av domarens familj får tävla för andra domare vid arrangemanget. En tävlande skall automatiskt mista eventuella poäng eller placeringar mellan klasser, om det visar sig att den tävlande tillhör domarens familj eller hushåll.

En hund är inte berättigad att tävla i en klass om domaren i den klassen eller någon medlem i dennes familj har ägt, sålt, hållit på foder, inhyst, tränat (inte i en träningsklass) eller tävlat med hunden inom ett år före Herding testet eller tävlingens start. Hundar som har instruerats i en träningsklass av domaren för en tävlingsklass, eller av någon i dennes familj, får inte tävla i denna klass om Herding tävlingens start är inom tre månader.

Ordet familj skall innefatta en maka/make, syskon, en förälder eller barn, antingen biologiskt eller adopterat, till domaren ifråga, men skall inte utsträckas till andra blods- eller lagliga släktingar. Ordet hushåll innefattar de personer som bor tillsammans i samma bostad.

AKC föredrar om domaren inte tävlar och dömer samma veckoslut eller vid anknutna arrangemang. Domare som tävlar skall förvänta sig att granskas noga av deltagarna. Det är extremt viktigt för sådana domare att undvika något som kan se ut som orättvisa.

Domare skall inte resa eller bo tillsammans med någon som kan tänkas tävla inför dem.

SEKTION 6. STÖRNINGAR OCH DUBBELT FÖRARSKAP

En domare som märker någon assistans, träning, inblandning, dubbelt förarskap eller försök att styra hunden från utsidan av banan, måste agera genast för att stoppa sådant beteende, och skall markera på resultatlistan att hunden inte skall kvalificeras även om den uppnår de poäng som erfordras. Om omständigheterna i domarens ögon ger grund därtill, kan han stoppa den tävlande och avvisa hunden från banan.

SEKTION 7. KVALIFIKATIONER

Om flocken bara följer föraren genom banan, eller om hunden bara går fot genom banan, så skall hunden inte bli kvalificerad. Domaren måste avgöra om hunden arbetar för att flytta flocken.

SEKTION 8. OMBEDÖMNING

Om domaren har åsikten att en hunds arbete har skadats av konstiga och ovanliga omständigheter, kan domaren om denne så önskar, döma om hunden (genast eller senare på dagen) med början antingen där händelsen inträffade eller från början av banan, beroende på omständigheterna.

SEKTION 9. UTRUSTNING

Hunden skall ha ett enkelt väl passande halsband under testet. Om föraren så vill kan hunden tävla utan halsband i alla klasser. Om ett halsband används skall det vara som sägs ovan.

Förare och domare får bära med sig en stav eller käpp som skall vara av helt trä, glassfiber eller kompositmaterial. Den skall inte vara längre än c:a 5 ½ fot. PVC-plaströr är inte tillåtna på banan. Staven eller käppen är avsedd som ett hjälpmedel för att kontrollera boskap, och inte ett träningsredskap, och skall aldrig användas för att röra vid hunden, annat än i en extrem situation för att skydda personer eller boskap.

SEKTION 10. POÄNG OCH UPPFLYTTNINGAR

Poängsättningen av en hunds uppförande börjar när hunden kommer in på banan. Tidtagningen börjar när domaren signalerar till föraren att skicka hunden.

Tester: En lista på de hundar som har kvalificerats skall anslås så att alla kan se efter avslutningen av testet. Domare skall genast informera förare om den har kvalificerats eller inte, men skall inte diskutera beslutet förrän efter klassens avslutning. Kvalificerade hundar skall meddelas och band delas ut när det är bekvämt för domaren, vanligtvis efter att 5-10 hundar har testats, beroende på storlek på klassen. Vid detta tillfälle får föraren en kopia av resultatet.

Tävlingar: Poäng skall anslås så att publiken kan se efter att varje hund har fått sina poäng, och de tävlande skall få kopior av sina resultat efter att priser har delats ut.

En hund kan flyttas upp till nästa klass vid ett test eller en tävling, om den anmäls därtill, och enligt föraren är berättigad till detta. En hund kan flyttas upp en nivå under förutsättning att denna klass erbjuds på tävlingen (dvs. att den finns med på premiumlistan) och om det finns en domare tillgänglig, och att klassen inte redan är full. Test/tävlingssekreteraren skall meddelas minst en halvtimme före starten. En hund kan inte flyttas upp under ett tillfälle när den får sista delen av en kvalifikation för en titel, eller om uppflyttningen skulle innebära att den får tävla två gånger för samma domare.

SEKTION 11. BOSKAP

Lämpligheten och kvaliteten hos boskapen som används i tester och tävlingar är av enorm betydelse. En hund som inte har tävlat förut bör valla dagen innan testet eller tävlingen. Boskap med horn kan användas, men måste vara väl vand att vallas av hund och visa upp ett rimligt beteende.

- Kommittéen måste försäkra sig om att boskapen är passande för att arbetas med på alla nivåer. Passande boskap för tester är friska, snälla och vana att vallas av kroppsvallande raser. Boskap som skall användas i tester skall flocka ihop sig lätt

och vara vana vid (i fallet drivning) att närma sig föraren så snart hunden kommer upp bakom dem eller (i fallet fösning) att vara villiga att gå iväg från föraren. Det är att föredra om testboskap är lätta att flytta, men inte flyktbenägna eller extremt lättfotade. Orienteringen till föraren skall vara pålitlig.

- Kommittéen måste försäkra sig om att boskapen är passande för att arbetas med på alla nivåer. Passande boskap för tävlingar är friska, snälla och vana att vallas av kroppsvallande raser. Tävlingsboskap skall flocka ihop sig när hunden pressar på och vara vana att komma nära och hanteras av människor. De skall inte klistra sig till föraren och skall acceptera både fösning och drivning. Tävlingsboskap skall vara hundvana men inte tränade på bana, även om de skall vara någorlunda vana vid hinder. Tävlingsboskap bör vara tillräckligt smidiga och manövrerbara för att tillåta en tävlande hund att visa sin naturliga instinkt att läsa och hantera boskapen. Boskap för Started-och Intermediate-klassen skall vara av samma vallningsbarhet som boskapen för Advanced.

Friskt vatten skall finnas för både boskap och deltagande hundar under hela arrangemanget.

Domare kan använda en tränad hund som backup för att lugna och kontrollera flocken. Backup hundar skall hållas tysta och stilla utanför banan, utom om de används för demonstrationsändamål.

Om man använder en backup hund, så skall den avlägsnas från banan innan den tävlande hunden startar. Om det inte är möjligt att ta bort backup-hunden förrän den tävlande hunden tagit kontakt med flocken, så skall backup-hunden hållas stilla vid sidan av banan och avlägsnas diskret så snart som möjligt.

De som ställer ut djuren på banan får använda foder för att hålla dem på plats, men hundföraren får inte ha foder med sig in på banan.

Domaren kan låta en eller flera personer hålla flocken med hjälp av säd i en hink eller låg bunke, eller med hjälp av en backup-hund, på banorna A och B. Personerna och hunden skall avlägsna sig snarast.

Nötboskap skall väga mellan 350-700 pounds, och skall vara minst 6 månader upp till 18 månader gamla, beroende på ras. Ko/kalv kombinationer och bundna oxar skall inte användas.

Lamm skall vara minst 5-6 månader gamla och ankor skall vara minst 4 månader. Tackor med diande lamm skall inte användas.

Får:

1. Tre djur per omgång och tre omgångar per dag, eller
2. tre till fem djur per omgång och fyra omgångar per dag, med minst en halvtimmas vila mellan omgångarna, eller
3. fem djur per omgång och fyra omgångar per dag, med minst $\frac{3}{4}$ timmas vila mellan omgångarna.

Nöt:

1. Tre djur per omgång och fyra omgångar per dag, eller
2. tre till fem djur per omgång och fem omgångar per dag, med minst en halvtimmas vila mellan omgångarna.

Ankor: Fem djur per omgång och tre omgångar per dag.

Vilket djurslag som än används, så måste den arrangerande klubben ha minst 5 djur i reserv.

Ett minimum av 20 och ett maximum av 100 får skall erbjudas för varje tävlande på bana C. På bana C får inget enskilt djur användas mer än 8 gånger om dagen på banor upp till 780 yard, eller mer än 6 gånger om dagen på banor över 780 yard. Större flockar ger bättre förutsättningar för att lyckas.

Formeln för att bestämma minimiantalet får som behövs för bana C är som följer: Antalet tävlande x antalet får, dividerat med 8 omgångar per dag + fem djur i reserv, ger antalet djur för banor upp till 780 yard. Antalet tävlande x antalet får, dividerat med 6 omgångar per dag + fem får i reserv, ger antalet djur för banor över 780 yard.

SEKTION 12. STÄNGSEL

När boskap vallas i närheten, eller hålls i närheten av banan, skall avskärningar användas. Ban-stängsling för bana A skall vara minst 36 tum högt för ankor och minst 42 tum för får och 54 tum för nöt.

Hinder-grindar för får och nöt bör vara ungefär 8-12 fot långa och c:a 4 fot höga. Grindarna skall vara av brädor, järnrör eller liknande. Grindar för ankor bör vara ungefär 4 fot långa och 2 fot höga och kan förstärkas med nät för att hindra ankorna att fly. Dimensionerna för grindar skall vara som ovan även för bana B.

KAPITEL 3. HERDING TESTS

SEKTION 1. POÄNG. TILLKÄNNAGIVANDE AV POÄNG

Herding tests skall dömas som godkänd eller icke godkänd. Domaren börjar bedömningen på banan, men kan lämna banan och döma från utsidan så snart hunden har börjat sin runda.

Endast hunden, domaren, boskapen och föraren tillåts befinna sig på banan.

SEKTION 2. BANANS SKICK, STORLEK OCH STÄNGSLING

Alla test-klassernas banor skall vara lämpligt stängslade, får inte vara i osäkert skick och skall vara fria från farligt utstickande föremål eller material.

Banan för Instinct Testing skall vara från 50 gånger 50 fot (c:a 15 gånger 15 meter) upp till 100 gånger 100 fot (ca 30,5 gånger 30,5 meter). En oval eller rund bana är acceptabel. Två hörn skall avrundas. Markytan för ankbanor bör vara mycket slät och fast med endast svag lutning.

Banan för ett Herding Test skall mäta inte mindre än ungefär 100ggr 100 fot, 50 ggr 100 fot för ankor, och inte mer än ca 100 ggr 200 fot för all annan boskap. En oval eller rund banan är acceptabel. Två hörn skall avrundas. Markytan för ankbanor bör vara mycket slät och fast med endast svag lutning.

Banan för Pre-trial testet skall vara ungefär 100 ggr 200 fot som minimum, 50 ggr 100 fot för ankor, upp till ett maximum av 200 ggr 400 fot för all annan boskap. Hörnen behöver inte avrundas.

SEKTION 3. BEHÖVLIG BOSKAP

Djur som skall användas för Herding tester och Pre-trial tester är får och/eller ankor och/eller nötkreatur. Klubbar och organisationer som håller licensierade eller medlems-tester som är öppna för endast en viss ras kan ansöka om tillstånd att använda andra sorters djur.

SEKTION 4. KVALIFIKATIONER

Det totala antalet kvalifikationer som erfordras för ett Herding Instinct Certifikat och för utfärdandet av titlarna Herding Tested Dog (HT) och Pre-Trial Tested Dog (PT) skall bestämmas av styrelsen för The American Kennel Club (AKC).

Domarens intygande av kvalifikationer för en viss hund utgör ett intygande till AKC, att hunden vid detta speciella tillfälle har bevisats ha förmåga åtminstone i enlighet med minimum standarden, och att denna förmåga gör hunden berättigad till den titel som hör till just denna testklass. Kvalificering skall aldrig ges till en hund, vars förmåga inte uppnår minimum standard.

I Instinct Test måste hunden visa ett uthålligt intresse för att valla djur, antingen genom att gå runt dem, samla ihop dem och föra dem mot föraren eller förflytta dem framför föraren (fösning) eller en kombination av båda. I gränsvallning skall hunden visa ett uthålligt intresse för att arbeta med boskap och vakta gränsen.

Under testerna måste hundarna visa upp förmåga att förflytta och kontrollera boskap genom drivning eller fösning, och vara tillräckligt tränade för att arbeta på den korrekta balanspunkten för att flytta djuren fram genom banan. Hundar som hela tiden förhindrar att djuren förflyttas kontrollerat, eller jagar eller hetsar djuren, kommer inte att kvalificeras.

Hundar får fortsätta att ställa upp i en klass utan att ha företräde, efter att de fått den klassens titel, för att skaffa sig mera erfarenhet.

SEKTION 5. INSTINCT TESTED CERTIFICATE

AKC delar ut ett Instinct Tested certifikat till en berättigad hund som har blivit certifierad av två olika domare, och har kvalificerats i två skilda licensierade eller medlems Herding Instinct Test (HIT).

SEKTION 6. BESKRIVNING AV HIT OCH VAD SOM INGÅR

Hunden förs in på banan i en lång lina ungefär 6-15 fot (ca 1,80-4,5 meter). Vid något tillfälle medan hunden fortfarande är kopplad, måste den visa upp ett stopp (ligg, sitt eller stå) och en inkallning innan linan släpps eller tas bort. En hund som inte kan kallas in, skall inte släppas från linan. Hundar som måste hejdas med fysisk kraft för att skydda djuren, skall genast förpassas från banan.

SEKTION 7. HERDING TESTED (HT) TITEL

AKC delar ut ett Herding Tested certifikat till en berättigad hund, och tillåter användandet av bokstäverna HT efter namnet på en hund som har blivit certifierad av två olika domare vid två skilda tävlingstillfällen, licensierade eller medlems.

En hund får ställa upp i Herding Test mer än en gång vid ett enda tillfälle (under förutsättning att Herding testet körs i mer än en division) och få ett HT under förutsättning att den kvalificeras av två olika domare vid det tillfället.

SEKTION 8. HERDING TEST, BESKRIVNING OCH VAD SOM INGÅR

Två stolpar eller liknande är placerade på den längre centerlinjen av ett inhägnat område, ungefär 10 fot (ca 3 m) från stängslet vid varsin sida av banan.

Tillåten tid är 10 minuter för att gå igenom banan, utan minimitid. Hunden måste genomföra alla momenten i testet inom den tilldelade tiden (10 min.) för att bli kvalificerad.

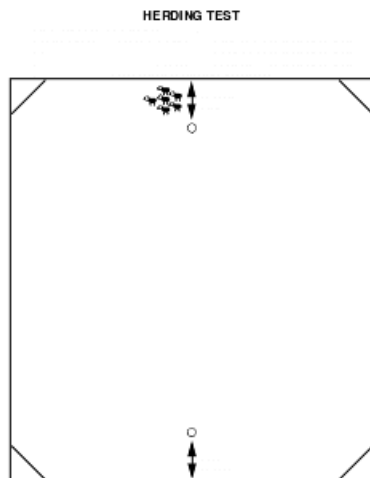
Föraren går in på banan med hunden i koppel, och går tillsammans med domaren till en lämplig position för att starta testet. Domaren försäkrar sig om att hunden är under

kontroll. När domaren bedömer att hunden är under kontroll, kan testet börja. Föraren instrueras att placera hunden sittande, stående eller liggande i stanna-kvar position och koppla loss.

Testet och tidsfristen börjar när kopplet lossas. Hunden måste visa ett kontrollerat stopp (att stanna kvar tills den släpps iväg eller skickas). När kopplet är borttaget, kan föraren inta en position en bit från hunden och på lämplig plats i förhållande till djurflocken, men hunden måste stanna på sin plats. Sedan signalerar domaren till föraren att skicka hunden.

Under testet skall domaren befinna sig så att denne kan observera hunden och assistera föraren verbalt, men får inte påverka flockens, förarens eller hundens rörelse, förutom då det är nödvändigt att avhysa hunden från banan.

Hunden måste vara under kontroll och visa en kontrollerad förflyttning av flocken från den första stolpen till den andra, vända flocken vid eller nära den andra stolpen, och flytta flocken tillbaka till den första stolpen, där djuren åter vänds (vid eller nära stolpen) och flyttas åter till den andra stolpen. Föraren väljer om hunden skall valla flocken över den öppna ytan eller längs med stängslet. Testet avslutas vid eller i närheten av den andra stolpen med ett stopp och en inkallning. Domaren visar att testet är avslutat och föraren kopplar hunden och lämnar banan.



De fem delar av testet som måste genomföras är:

1. Ett kontrollerat stopp i början.
2. och 3. två riktningsändringar vid eller nära rätt stolpe, uppvisande en kontrollerad förflyttning av flocken.
4. Ett andra stopp.
5. Följt av en inkallning vid slutet av testet.

Så snart hunden har gjort försök på eller fullföljt alla delar av testet, måste den lämna banan antingen den har kvalificerat sig eller ej. Den får inte upprepa testet genom att försöka med en annan väg genom banan eller en annan vallningsstil.

Tidtagaren ger ingen varning innan tidens utgång, men meddelar när tiden är ute.

SEKTION 9. PRE-TRIAL TESTED (PT) TITLE

Pre-Trialtestet är skapat för att hjälpa hundägare fram till en kunskap om, och deltagande i, vallningsaktiviteter, och förser dem med en hund som, även om den inte är helt färdigtränad, kan visa en förmåga att utföra vallningsarbete på en nivå strax under första tävlingsnivå.

AKC delar ut ett Pre-Trial Tested certifikat till en berättigad hund, och tillåter användandet av bokstäverna PT efter hundens namn, om den har blivit certifierad av två olika domare genom att ha kvalificerat sig på två licensierade eller medlems Pre-Trial tester.

En hund måste inte ha fått Herding Tested titeln för att få delta i tester för PT-titeln. Oerfarna förare uppmanas att först arbeta för Herding Tested titeln så att de kan dra nytta av den träningseffekt som varje test erbjuder.

Pre-Trial testets titel skall ersätta Herding Tested titeln när HT-titeln har erhållits tidigare. Ingen av testtitlarna är nödvändig för att delta i vallningstävlingar.

SEKTION 10. PRE-TRIAL-BANANS KRAV

En 12 fots(ca 3,6 m.) fritt svängande fällgrind rekommenderas, om inte grindstorleken är fast och inte kan ändras. Med beroende av banans form bör inte betesområdet överstiga ungefär 30 ggr 100 fot (c:a 9 ggr 30 m), och placeras längs den långa väggen på samma sida av banan som den andra av två grindhål. Betesområdet skall markeras med träspån, sågspån, klippt gräs eller plöjda fåror så att hunden lätt kan se gränserna.

När det finns deltagare som vill testas i gränsvallning, skall en linje markeras på samma sätt som betesområdet, ungefär 12 fot in från sidorna runt ytterkanterna av banan. Om det inte är någon deltagare som vill testa sin hund i gränsvallning behöver inte klubben lägga till denna linje.

Två grindar placeras vid den borte (smala) delen av banan mittemot fällan, en grind på vardera sidan av banan. Grindarna placeras parallellt med och ungefär 26 fot in från den bakre (smala) sidan. Grindarnas ytterkanter skall vara ungefär 12 fot från sidoväggarna, sålunda bildas 12 fots grindhål eller öppningar mellan grindkanterna och de långa ytterväggarna på vardera sidan av banan.

På banan för ankor placeras grindarna proportionellt, 13 fot in från den bakre väggen och 6 fot in från sidorna.

SEKTION 11. PRE-TRIAL TEST. BESKRIVNING OCH VAD SOM INGÅR

Tiden som tillåts är 10 minuter efter det att kopplet har lossats, utan minimitid. Hunden måste genomföra alla delar av testet inom den tilldelade tiden 10 minuter för att bli kvalificerad.

Hunden måste inte arbeta i någon speciell, för rasen typisk vallningsstil.

Anmälningsblanketten måste ha markerats ”gränsvallning” om föraren önskar få sin hund testad i detta.

Föraren får inte röra vid eller korrigera hunden för mycket när flocken börjat röra sig. Hunden måste lyda någorlunda snabbt utan hotande rörelser eller gester från föraren.

Boskapsbehov är lika det som beskrivits i kapitel 2. Sektion 11 av dessa regler.

Domaren måste observera föraren och hunden och får inte fysiskt assistera föraren och/eller hunden i att kontrollera flocken. Domaren får råda föraren hur denne bäst skall uppmuntra hunden till att flytta flocken och hur man skall ta sig runt banan. Hunden skall tillåtas att arbeta med flocken under ett minimum av kommandon från föraren.

Samma procedur och allmänna positioner som förutsattes för domare och förare vid starten av Herding testet gäller även för Pre-Trial banan. Flocken bör stå fritt vid toppen av banan och får hållas kvar på samma sätt som vid Herding testet.

Om hunden testas i gränsvallning, hålls flocken inom 12-fotgränsen nära fällan vid banans topp. Hunden kommer in på banan i koppel. Domaren instruerar föraren när denne skall koppla loss och när hunden skall skickas.

Om hunden skall testas i gränsvallning hämtas flocken från området nära fällan och hålls inom betesområdet under högst 3 minuter innan återvändandet till fällan genom de två grindarna.

Föraren får befinna sig var som helst i förhållande till djuren och hunden under hela banan.

Hunden måste vara under kontroll och förflytta djuren kontrollerat, antingen utefter eller fritt från stängslet, genom hela banan. Hunden skall förflytta flocken genom den första grindöppningen vid banans sida, över den smala ändan av banan genom den andra grinden. Riktningen byts ungefär mitt på långsidan av banan. Flocken förs tillbaka genom andra grindhålet utefter kortsidan, genom första grinden och till fällan. Medan föraren öppnar fällgrinden skall hunden sitta, stå eller ligga kvar tills den får kommando att ta in flocken i fällan. Fyra grindhål passeras och vid någon punkt på banan skall föraren visa att hunden kan göra ett kontrollerat stopp. Testet är klart när fällgrinden är stängd och föraren får koppla hunden så snart som grinden är stängd. Så snart hunden gjort försök eller klarat test-delarna, skall den lämna banan antingen den har kvalificerat sig eller ej.

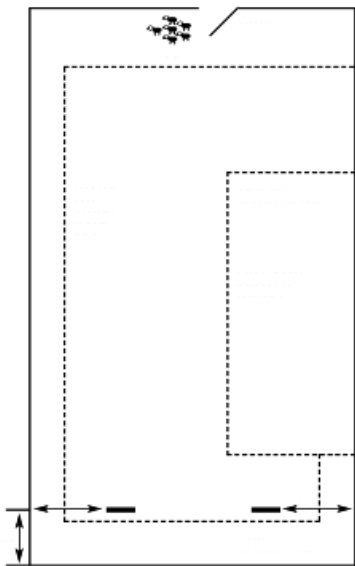
De fem delarna i testet som måste genomföras är:

1. Ett stanna-kvar (en kontrollerad paus).
2. Kontrollerad förflyttning av flocken (vilket inkluderar fyra grindgenomgångar och en riktningsändring.)
3. Ett stopp på banan.
4. Ett stopp medan föraren öppnar fällgrinden.
5. Intagning av flocken i fällan.

Omförsök vid grindhålen och fällan är domarens sak att bedöma och det finns ingen generell gräns för antalet försök, förutom tidsbegränsningen, och när hundens försök inte är produktiva eller när flocken inte vill röra sig framåt. Att en flock kan vara motsträvig måste tas med i beräkningen, och en hund kan anses godkänd om alla utom ett djur gått

genom grindhålen och tas in i fållan, under förutsättning att alla andra delar av dess arbete är kvalificerande. Allmänt sett bör 80% av flocken fås in i fållan.

PRE-TRIAL TEST



KAPITEL 4. HERDING TRIALS

SEKTION 1. TRIAL KLASSER

De vanliga klasserna vid en Herding Trial skall vara Started, Intermediate och Advanced. En ägare kan anmäla sin hund till vilken klass som denne finner lämplig, men så snart en hund har fått kvalificeringspoäng i en sådan klass vid en licensierad eller medlems tävling, kan denna hund inte få starta i en lägre klass (på just den banan/eller det djurslaget).

En licensierad eller medlems tävling behöver inte innehålla alla klasser, men för att hålla en Intermediate klass måste det även finnas en Started klass. Om man erbjuder en Advanced klass måste det även finnas en Intermediate och en Started klass på en licensierad eller medlems tävling. En hund kan fortsätta att tävla i Started och Intermediate klasserna i upp till 60 dagar, om det enligt ägarens anteckningar är så att hunden har uppnått kraven för att tilldelas en AKC-titel på den tävlingsnivån, bantyp och djurslag. Hundar som erhållit någon titel i Herding Advanced (HX) får tävla i HX-klassen hur länge som helst.

SEKTION 2. KVALIFICERINGSPOÄNG

Kvalificeringspoäng skall vara 60 eller fler poäng i alla klasser, under förutsättning att ingen delpoäng är mindre än hälften av den möjliga poängen. Ingen hund skall bli placerad, eller förtjäna ett steg mot en titel, eller att få poäng mot ett Herding Championat, om den inte får kvalificeringspoäng.

SEKTION 3. HERDING TRIAL TITLAR

Kraven för en berättigad hund som tävlar i herding trials under dessa regler, att erhålla en Herding titel eller championat skall beslutas av AKC-s styrelse.

AKC delar ut ett Herding Started certifikat för en viss bana och visst djurslag för en berättigad hund, och identifierar användandet av titeln HS (bana och djurslag) efter namnet på hunden i officiella AKC-register när hunden blivit certifierad av tre olika domare att ha fått kvalificeringspoäng i Started klassen, på samma bantyp och djurslag, vid tre licensierade eller medlems tävlingar.

AKC delar ut ett Herding Intermediate certifikat för en viss bana och visst djurslag för en berättigad hund, och identifierar användandet av titeln HI (bana och djurslag) efter namnet på hunden i officiella AKC-register när hunden blivit certifierad av tre olika domare att ha fått kvalificeringspoäng i Intermediate klassen, på samma bantyp och djurslag, vid tre licensierade eller medlems tävlingar.

AKC delar ut ett Herding Excellent certifikat för en viss bana och visst djurslag för en berättigad hund, och identifierar användandet av titeln HX (bana och djurslag) efter namnet på hunden i officiella AKC-register när hunden blivit certifierad av tre olika domare att ha fått kvalificeringspoäng i Advanced klassen, på samma bantyp och djurslag, vid tre licensierade eller medlems tävlingar.

SEKTION 4. HERDING CHAMPION

(Ändringar har gjorts i de existerande meningarna). AKC delar ut ett Herding Champion certifikat till berättigad hund som har erhållit en HX titel och tjänat in 15 championatpoäng i Advanced klassen på licensierade eller medlems tävlingar under det publicerade poäng systemet, med åtminstone två första placeringar i en Advanced klass med championatpoäng. En första placering är bestämd som en hund som vinner ett blått band i en vanlig klass. En av förstaplaceringarna i Advanced klassen skall vara för tre poäng eller bättre, och båda Advanced klassplaceringarna skall ha tilldelats av olika domare. Championatpoäng kan inte erhållas vid den tävling där hunden får HX- titeln.

Antalet poäng som erhålls bestäms av det totala antalet hundar som tävlar i alla Advanced klasser, inklusive hundar med HX och Herding championatstitlar. Det skall inte skiljas mellan hundar som arbetar med något tillåtet djurslag (kombinerat totalt i Advanced klasserna) när man bestämmer championatpoäng.

Poängen från alla Advanced klasserna kombineras och sorteras i ordning.

En hund som kvalificerats i mer än en Advanced klass räknas och listas bara en gång, med dess högsta poäng. Tävlingssekreteraren skall anteckna resultaten på Championatpoäng-rapporten. Den här sorterade poänglistan skall användas för att bestämma antalet championatpoäng som delas ut till de kvalificerade hundarna, grundat på det publicerade poängsystemet.

När en Advanced hund blir High-In-Trial förtjänar den ett championatpoäng, om det var endast en hund i Advanced klassen, och två championatpoäng förtjänas av den hund som får högst poäng när det finns två hundar i Advanced klassen.

Notera: För en HX-titel förtjänad efter 1 januari 2000, delas bara ut championatpoäng för kvalificerande arbete i Advanced klassen (bana och djurslag) för vilket HX-titel/titlar har delats ut. En hund kan fortsätta att skaffa sig ytterligare HX ban-och djurslagstitlar men inga fler championats-certifikat kommer att utfärdas.

Titulaturen kommer att identifieras genom användandet av bokstäverna HC före hundens namn i alla officiella AKC-register.

Varje hund som tilldelats Champion of Record och Herding Champion titlar, får kallas ”Dubbel Champion”.

Varje hund som har tilldelats Champion of Record, Herding Champion samt Lydnads Champion titlar får kallas ”Triple Champion”.

Efter att ha tilldelats Herding Champion titeln kan en hund fortsätta att tävla i Advanced klasserna.

Poängsystem för Championat

Antal tävlande hundar	Placering i klassen	Poäng
3-6	Första	2
	Andra	1
7-9	Första	3
	Andra	2
	Tredje	1
10-19	Första	4
	Andra	3
	Tredje	2
	Fjärde	1
20 eller fler	Första	5
	Andra	4
	Tredje	3
	Fjärde	2
	Femte	1

SEKTION 5. TÄVLINGSBANEKRAV. AVBOKNINGAR

Varje område som används för en Herding tävling måste ha en omkrets, som är lämpligt inhägnad eller begränsad av naturliga hinder, som är tillräckliga för att hindra boskap från att fly från området.

Alla naturliga hinder såsom träd, stenar, kullar och dalar är tillåtna på banan. Domaren och tävlingsstyrelsen får vända på banan, och flytta på hinder om det behövs på grund av områdets beskaffenhet, under förutsättning att sådana förändringar håller sig inom den grundläggande karaktären på banan.

Domarna och tävlingskommittén skall ha rätt att kunna välja att ställa in eller uppskjuta en tävling om det uppstår farliga och oväntade omständigheter. De omständigheter som beskrivs i tredje och fjärde paragraferna i **Kapitel 2, Sektion 3.** beträffande återbud och återbetalning skall gälla också om en tävling blir inställd.

SEKTION 6. BANOR

I varje tävlingsklass skall erbjudas åtminstone en av tre banor: Bana A, Bana B eller Bana C, så som de här kommer att beskrivas. En klubb behöver inte erbjuda alla tre banorna vid en tävling, men premiumlistor och kataloger måste tydligt specificera: vilka banor som erbjuds, domaren för varje bana samt det djurslag som kommer att användas till varje bana.

Vid alla tillfällen när djur vallas eller befinner sig nära banan, måste man använda döljande skärmar.

SEKTION 7. BOSKAPSKRAV

Alla generella och minimikrav på boskapen som beskrivs i **Kapitel 2, Sektion 11** i dessa regler, gäller för alla klasser och banor. Flockar skall roteras så att en utvilad grupp används till varje omgång på alla banor.

SEKTION 8. ALLMÄNNA TÄVLINGS-KRAV

En hund skall ej få omstart i det fall att flocken går igenom banan utan hundens styrning. Tidtagaren skall signalera en 2-minuters varning, och skall också signalera när tiden är ute.

SEKTION 9. LIKA POÄNGTAL

Alla fall av lika poängtal inklusive High-in-Trial och Championat skall om möjligt avgöras av (i turordning):

- Bana A: Bästa poäng på fösning tvärs över banan.
 Bästa tid.
- Bana B: Bästa poäng på utgång.
 Bästa tid.
- Bana C: Bästa poäng på arbete i betesområdet.
 Bästa tid.

Lika poängtal bryts alltså av poäng på: fösning, utgång eller arbete i betesområdet. Om det ändå inte är möjligt att skilja de tävlande åt, kommer High-in-Trial att avgöras genom omstart på dessa delar av banan(fösning, utgång eller arbete på betesområdet),som då kommer att avgöra segraren. Domaren beslutar om omstarten skall gälla hela banan, men poängen kommer bara att räknas på fösning, utgång eller arbetet i betesområdet.

KAPITEL 5. BANA A

SEKTION 1. BANA A

Bana A är en allround gårdsbana, som är skapad för att visa vallhundens mångsidighet. Föraren skall inte själv gå igenom hindren, i någon klass, om inte annat sägs i dessa regler.

Bana A skall bestå av ett inhägnat område på minst ca 100 ggr 200 fot (ca 30 ggr 60 meter) och högst 200 ggr 400 fot (c:a 60 ggr 120 meter) för får och nöt. För ankor skall bana A vara minst c:a 50 ggr 100 fot (15X30 meter) och högst 100 ggr 200 fot. En oval eller rektangulär bana är acceptabel.

SEKTION 2. BANANS LAYOUT

Banan innehåller tre mittlinjepositioner (stolpar eller koner med bokstäver på), fyra hinder och fem numrerade markeringar. Den ”nära sidan” av banan är det långa stängsel där Y-tratten befinner sig. Den ”bortre sidan” av banan är det långa stängsel där korridoren eller den öppna fällan befinner sig. Banans ”topp” utgörs av det kortare stängsel som är närmast mittlinjens grindhål, banans ”botten” är det korta stängsel där Z-tratten befinner sig. Djurflocken skall placeras 30 fot(20 fot för ankor) från ”topp”-stängslet och 12 fot (6 för ankor) från mittlinjen mot den bortre ändan av banan.

STOLPAR ELLER KONER

Bokstäver av tillräcklig storlek för att kunna ses tydligt, placeras på stolpar eller koner så som visas i diagrammen.

Stolpe A, (som visar hur långt föraren får gå i Started-klassen) skall vara på mittlinjen 45 fot från banans topp för får och nöt (25 fot för ankor).

Stolpe B, skall vara alldeles intill den yttre ändan av mittlinje-grindhålets nedre grind.

Stolpe C, skall befinna sig på mittlinjen jäms med den nedre delen av Y-tratten.

Hinder

Mittlinjens grindhål – två grindar placeras på banans mittlinje, med c: 16 fots mellanrum, parallellt med de långa väggarna på banan. Mittpunkten på den 16 fot (c:a 4,8 meter) breda grindöppningen skall vara på c:a 1/3 av banans längd, mätt från toppen av banan. Öppningen är 16 fot för får och nöt, 6 fot för ankor.

Y-tratten och den öppna fällan - De övre hörnen på Y-tratten och den öppna fällan (korridor i Started-klassen) skall befinna sig på c:a 2/3 av banans längd, mätt från toppen av banan. Korridorens längd är mellan 16 till 24 fot för får och nöt, och 8-12 fot för ankor.

Y-tratten kan byggas antingen med hjälp av banans vägg, som en sida på hindret, och med tre grindar på andra sidan, eller kan det vara fristående.

T.ex.: När banans stängsel används på ena sidan, så placeras två grindar i rad parallellt med, och 4 fot (2 för ankor) ut från banstängslet för att bilda en korridor. Den tredje grinden fästs vid den övre kanten av korridoren och vinklas mot banans mitt så att det bildas en trattöppning, som är 12 fot bred (4 fot för ankor).

När Y-tratten är fristående placeras de två grindarna i rad och parallellt med banans stängsel, 4 fot (2 för ankor) från stängslet. En grind fästs i övre ändan av grindarna och vinklas mot banans stängsel. De två inre grindarna arrangeras som beskrevs ovan, men placeras 8 fot (4 för ankor) ut från stängslet för att bilda en korridor som är 4 fot (2 för ankor) bred. Den återstående grinden fästs till den övre ändan av de inre grindarna, för att bilda en trattöppning 12 fot bred (4 fot för ankor). En kort grind fästs vid den nedre delen av korridoren för att blockera det tomma utrymmet, så att inte flocken kan fastna om den vänder om.

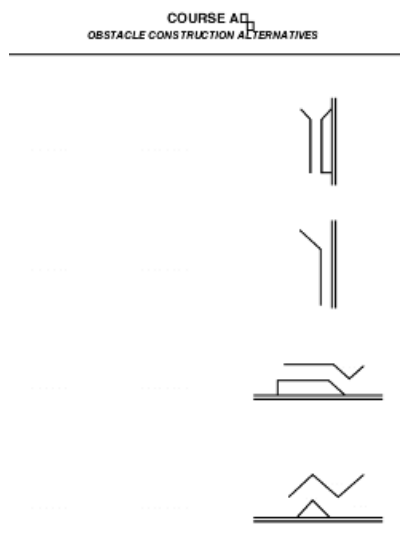
Z-tratten – Z-tratten placeras intill, och nära mitten av stängslet vid banans botten.

Exempel 1.: Byggs av fem täckta grindar/skivor av lika storlek samt en kortare grind. Insidan (bansidan) behöver tre grindar. Den första bildar ”munnen” på rännan, och sätts i en 45 graders vinkel från stängslet. Den andra fästs i en 90 graders vinkel till den första. Den tredje grinden fästs vid den andra, så att den går parallellt med stängslet. Utsidan (stängselsidan) av Z-tratten bildas av tre grindar. Två grindar av lika längd placeras till att bilda en korridor parallell med insidans grindar. Korridoren skall vara 4 fot bred för får och nöt, 2 fot bred för ankor. En kort grind fästs mellan den sista grinden och stängslet för att blockera tomrummet, så att flocken inte kan vända mot stängslet och fastna.

Exempel 2.: Byggs av 3 långa grindar av lika längd och två kortare av lika längd. Insidan (bansidan) behöver 3 grindar. Den första bildar rännans ”mun” och placeras i en 45 graders vinkel från stängsel-linjen. Den andra fästs i en 90 graders vinkel till den första grinden. Den tredje fästs i en 90 graders vinkel till den andra grinden för att bilda ett ”Z”. Utsidan (stängsel-sidan) består av två kortare grindar som fästs tillsammans och i stängslet, så att de går parallellt med insidans grindar, och bildar en korridor som är 4 fot bred för får och nöt och 2 fot bred för ankor.

Öppna fållan (eller korridoren för Started-klassen – En 12 fot lång (4-6 fot för ankor) grind placeras parallellt med stängslet för att bilda en korridor för Started-klassen. För Intermediate och Advanced-klasserna fästs en andra 12 fots-grind (4-6 fot för ankor), i stängslet och den fristående grinden mot toppen av banan. Tillsammans med stängslet bildar de två grindarna en tre-sidig fålla som är öppen mot botten av banan. Höjden på grindarna skall vara samma som höjden på stängslet.

Nummermarkeringar – Siffror av tillräcklig storlek för att kunna ses tydligt placeras på stängslet så som visas i diagrammen. Markering 1 placeras vid stolpe C. Markering 2 placeras i banans hörn mellan ”Y”-et och Z-tratten. Markering 3 är i banhörnet mellan Z-tratten och korridoren eller öppna fållan. Markering 4 och 5 är mitt emot varandra på de långa stängslen precis mot öppningen i mittlinjens grindhål.



SEKTION 3. KLASSER

Started-klass Bana A- beskrivning

Tidsgräns 10 minuter.

Start – Hunden kommer in på banan okopplad och placeras vid stolpe B. Föraren får röra sig längs mittlinjen mellan stolpe A och stolpe B.

Utgång, upptag och drivning/fösning – Hunden börjar sin utgång från stolpe B. Hunden gör upptag och förflyttar flocken nedåt banan på den bortre sidan av mittlinjens grindhål till markering 1 (stolpe C).

Föraren får röra sig inom förarزونen mellan stolpe A och B under utgången, upptaget och drivningen. Efter drivningen till stolpe A, kan föraren välja på vilket sätt banan genomförs: fösning, drivning eller en kombination av båda. Föraren får gå vart han vill så snart flocken har passerat stolpe A.

Y-tratten – Vänd runt stolpe C och flytta flocken till Y-tratten med en vändning nedåt banan genom tratten till markering 2.

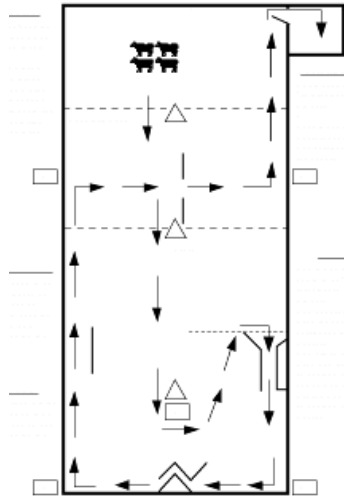
Z-tratten – Vänd mot den bortre sidan vid markering 2 och för flocken genom Z-tratten till markering 3.

Korridor – Vänd mot toppen vid markering 3 och för flocken rakt genom korridoren till markering 4.

Mittlinjens grindhål – Vänd mot den ”nära” sidan vid markering 4 och för flocken tvärs över banan genom grindhålet till markering 5. Föraren tillåts gå genom grindhålet.

Fålla – Vänd mot banans topp och för flocken nära fällgrinden. Hunden håller flocken i en position nära utsläppsfållan men undan för fällgrinden medan föraren öppnar denna.

Flocken är i fållan. Föraren avslutar genom att stänga grinden.



Intermediate klassen Bana A –Beskrivning

Tidsgräns 10 minuter.

Start – Hunden kommer in på banan okopplad och placeras vid stolpe C. Föraren får placera sig var som helst längs med mittlinjen mellan stolpe B och C.

Utgång, upptag och drivning/fösning – Hunden börjar sin utgång från stolpe C. Hunden gör upptag och förflyttar flocken nedåt banan på den bortsidan av mittlinjens grindhål till markering 1 (stolpe C).

Föraren tillåts röra sig i zonen mellan stolpe B och C under utgången, upptaget och drivningen. Efter drivningen till stolpe B, är det valfritt för föraren på vilket sätt markering 1 nås: fösning, drivning eller en kombination av båda. Föraren måste vara vid eller i närheten av (inom 15 fot) stolpe C innan försöket på Y-tratten.

Y-tratten – Vänd runt stolpe C och för flocken till och genom Y-tratten till markering 2. Föraren stannar vid stolpe C tills flocken har passerat genom Y-tratten.

Föraren tillåts röra sig efter avslutandet av Y-tratten, men måste hålla sig inom zonen mellan stolpe B och C tills flocken nått fram till markering 5.

Z-tratten – Vänd mot den bortsidan vid markering 2 och för sedan flocken genom Z-tratten till markering 3.

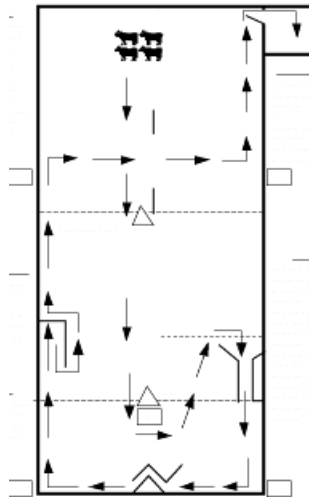
Öppna fållan – Vänd mot toppen vid markering 3 och för in flocken i den öppna fållan. Hunden skall låta djuren lugna sig och hålla kvar dem i fållan (upp till 1 minut) tills domaren visar att flocken skall tas ut ur fållan. Efter kvarhållandet kan föraren välja om han vill själv gå in i fållan eller låta hunden ta ut djuren. Förflytta flocken till markering 4.

Mittlinjens grindhål – Vänd mot den ”nära” sidan vid markering 4 och för flocken tvärs över banan genom grindhålet till markering 5.

Efter att flocken har nått markering 5, fortsätter föraren direkt till utgångsfällan och får passera genom grindhålet om han vill.

Fälla – Vänd mot banans topp vid markering 5 och för flocken fram mot utgångsfällan. Hunden skall hålla flocken i en position nära utgångsfällan men undan från grinden medan föraren öppnar denna.

Flocken är i fällan. Föraren avslutar genom att stänga grinden.



Advanced klassen Bana A -Beskrivning

Tidsgräns 10 minuter.

Start – Hunden kommer in på banan okopplad. Hunden och föraren börjar vid stolpe C.

Utgång, upptag, drivning – Hunden börjar utgången från stolpe C. Hunden gör upptag och förflyttar flocken nedåt på banan på den bortsidan av mittlinjens grindhål till markering 1.

Föraren stannar vid stolpe C under utgången och upptaget. När upptaget är gjort och framdrivningen startar får föraren flytta sig till det nedre hörnet av den öppna fällan, eller stanna kvar vid stolpe C. Föraren skall sedan behålla positionen tills flocken nått markering 3.

Y-tratten – Vändning runt stolpe C och förflyttning av flocken till Y-tratten med en vändning nedåt banan genom tratten till markering 2.

Z-tratten – Vändning mot den bortsidan vid markering 2 och förflyttning av flocken rakt genom Z-tratten till markering 3.

Så snart flocken nått fram till markering 3 flyttar sig föraren till den öppna fållan och stannar där tills flocken flyttats till markering 5. Föraren får röra sig eller stå var som helst utefter grinden som går parallellt med mittlinjen.

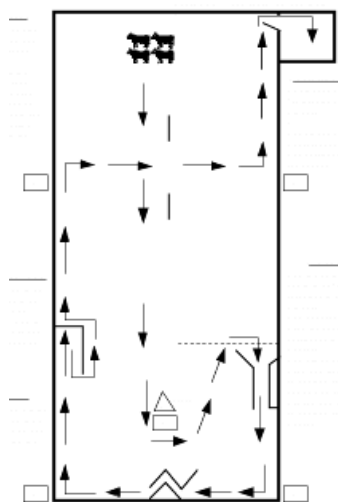
Öppna fållan – Vändning mot toppen vid markering 3 och förflyttning av flocken in i fållan. Hunden skall stanna upp och hålla kvar flocken (upp till 1 minut) tills domaren visar att flocken skall tas ut igen ur fållan. Efter kvarhållningen kan föraren välja om han vill ta ut fåren själv eller låta hunden göra det. Förflyttning av flocken till markering 4.

Mittlinjens grindhål – Vändning mot den ”nära” sidan vid markering 4 och förflyttning av flocken tvärs över banan genom grindhålet till markering 5.

Efter att flocken nått fram till markering 5, går föraren direkt till utgångsfållans grind och tillåts passera genom mittlinjens grindhål om han så önskar.

Fålla – Vändning mot banans topp vid markering 5 och förflyttning av flocken till utgångsfållans närhet. Hunden håller flocken i närheten av utgångsfållan, men undan från fållgrinden när föraren öppnar denna.

Flocken är i fållan. Föraren avslutar genom att stänga grinden.



SEKTION 4. BEDÖMNING BANA A

Poäng dras i halva och hela .

Föreslagna poäng:

Mittlinjen går från ena ändan av banan till den andra.

A. *Utgång/Upptag/Framdrivning.*

1. Upp till 1 ½ poängs avdrag för omdirigering när hunden är i rörelse.
2. Upp till 3 poängs avdrag för ett stopp med omdirigering.
3. Upp till 10 poängs avdrag om föraren lämnar sin plats i förtid.
4. Upp till 10 poängs avdrag om hunden korsar mellan flocken och föraren under utgången.
5. Upp till 5 poängs avdrag om hunden börjar utgången rakt på men avslutar korrekt.
6. Upp till 10 poängs avdrag om hunden springer rakt på i utgången.
7. Upp till 20 poängs avdrag om (orsakat av hunden) flocken springer rakt ner över banan utom kontroll.
8. Upp till 5 poängs avdrag om hunden korsar bakom föraren under utgången.

B. *Drivning/Fösning.*

Obs: Berör flocken rörelser över hela banan. Straffpoäng skall dras av under den övning där felet begås.

Den korrekta vägen för flocken genom banan är ett område c:a 12 fot brett, eller 12 fot in från stängsel-linjen /4 fot för ankor). Det ges inga avdrag om flocken går utanför linjen på väg mot Z-tratten eller öppna fällan (korridoren i Started).

1. Upp till 1 poängs avdrag för varje gång som hunden pendlar för långt från flocken.
2. Upp till 1 poängs avdrag varje gång hunden låter flocken sprida sig.
3. Upp till 1 poängs avdrag varje gång hunden orsakar flockens slingring genom överdriven pendling.
4. Upp till 2 poängs avdrag varje gång hunden cirklar runt flocken.
5. Upp till 3 poängs avdrag varje gång flocken (ett djur eller flera) är utanför linjen.
6. Upp till 3 poängs avdrag varje gång hunden tillåter eller orsakar splittring.
7. Upp till 3 poängs avdrag för tillbakagång på banan.
8. Upp till 3 poängs avdrag om hunden lämnar flocken på grund av ointresse eller tappad kontakt.

C. *Hinder*

Omförsök är tillåtna vid alla hinder. Inget hinder får försökas på mer än två gånger. Efter två försök flyttas flocken till den markering som inleder nästa hinder. Det räknas som ett försök om flocken springer förbi hindret. Toppgrinden för tvärsfösningen har inget horisontalplan. Domaren skall ge straffpoäng för tillbakagång eller djur utanför linje, istället för att ge straff för missat horisontalplan vid ett hinder, om flocken inte har vänts inför tvärsfösningen.

1. Upp till 1 poängs avdrag för varje djur som missar ett hinder, vid varje försök.
2. Upp till 1 poängs avdrag om hunden vallar flocken tillbaka genom ett hinder från fel håll.
3. Upp till 1 poängs avdrag per djur som går ut från öppna fållan innan Domaren signalerat för utgång. Flocken får gå ut i rad eller i grupp efter Domarens signal.
4. Upp till 7 poängs avdrag om föraren korsar öppningen till öppna fållan eller rör sig bakom fållan innan Domaren signalerat kvarhållning.
5. Upp till 2 poängs avdrag för förare som glömmer att stänga grinden till utgångsfållan.
6. Upp till 3 poängs avdrag om hunden förlorar kontroll över flocken när föraren öppnar grinden till utgångsfållan.
7. Upp till 5 poängs avdrag om hunden tar ut flocken från utgångsfållan.
8. Upp till 5 poängs avdrag om hunden frivilligt lämnar flocken och följer föraren till utgångsfållan.
9. Det är icke kvalificerande om föraren går igenom ett hinder (förutom mittlinje grinden i Started).

D. Allmänna avdrag

1. Upp till 1 poängs avdrag varje gång hunden stannar och nosar.
2. Upp till 3 poängs avdrag för överdrivet många kommandon.
3. Upp till 3 poängs avdrag varje gång hunden vägrar att lyda ett kommando.
4. Upp till 3 poängs avdrag om föraren förflyttar flocken.
5. Upp till 5 poängs avdrag varje gång föraren rör hunden eller flocken.
6. Upp till 5 poängs avdrag eller utvisning för oacceptabel bitning. Hunden skall utvisas efter två oacceptabla bitningar eller aggressiv bitning.
7. Upp till 5 poängs avdrag varje gång hunden utträttar sina behov på banan.
8. Upp till 5 poängs avdrag om hunden kommer in på banan i koppel.
9. Upp till 3 poängs avdrag vid varje tillfälle när föraren hotar med käppen eller hotar på annat sätt så att hunden skyggar.

Maximala poäng som kan utdelas

I alla klasser – 100 poäng.

1. Utgång/upptag/fösning.....	20
2. Y-tratten.....	15
3. Z-tratten.....	15
4. Öppna fållan (korridoren i Started)	15
5. Mittlinjens grindhål.....	20
6. Fållan.....	15
	100

För att få kvalificeringspoäng i någon klass, måste en hund ha minst 60 poäng, samt att ingen av de ovannämnda momenten har tilldelats mindre än hälften av de möjliga poängen.

KAPITEL 6. BANA B

SEKTION 1. BANA B

Bana B är en öppen fälttävling som visar vallhundens förmåga att kontrollera och förflytta boskap på ett större område. Djurslag för denna bana är får, ankor eller nöt. På alla nivåer skall varje fösnings-del vara c:a en tredjedel av utgångens totala längd. Fösningens minimilängd är 100 fot för får och 50 fot för ankor.

Bana B skall ha en minimilängd och en maximilängd på utgången i var och en av klasserna, så som följer:

- Started-klassens utgångs-minimum skall vara 60 fot för ankor och 150 fot för får och nöt.
- Maximum-utgången skall inte vara mer än 100 fot för ankor och 300 fot för får och nöt.
- Intermediate-klassen har ett minimum på 75 fot för ankor och 300 fot för får och nöt. Maximum skall inte vara mer än 150 fot för ankor och 600 fot för får och nöt.
- Advanced-klassens minimum skall vara 100 fot för ankor och 350 fot för får och nöt. Maximum skall inte vara mer än 150 fot för ankor och 1200 fot för får och nöt.
- Started, Intermediate och Advanced klassernas utgångssträckor skall vara proportionella till de tillåtna längderna. T.ex. om en bana är 80% av maximum, skall alla klasser vara 80% av maximum.

Utgångs/hämt-avstånd skall uppges i premiumlistor. Banan skall vara på områden med klar sikt över alla arbetsområden. Fältet måste vara både brett och långt nog för att tillåta obehindrade rörelser för både hund och flock genom hela arbetsområdet. För får och nöt måste fältet tillåta 150 fots rörelseutrymme vid banans topp ovanför upptaget, 75 fot nedanför delningsringen, vilket ger en bana som mäter mellan 120 till 1200 fot om man lägger till avståndet mellan föraren och flocken. Bredden måste tillåta 100 fots utrymme på båda sidorna av grindhålen. Minsta fältstorlek om man vill erbjuda alla klasser för får och nöt är 300 ggr 575 fot (ca 90x175 meter).

För ankor måste ytan tillåta 100 fot vid toppen och 50 fot vid botten av banan, som tillsammans med utgångs/hämt-avståndet blir mellan 60 och 150 fot långt. Bredden måste ha 75 fots utrymme på båda sidor om grindhålen, vilket ger en banstorlek på 200 ggr 250 fot (c:a 60x76 meter) om man vill erbjuda alla klasser.

Förarens plats kan markeras med en stolpe, pinne nerstucken i marken eller någon annan markering. Alla utgångar/hämt samt banans mått utgår från förarens plats. Grindar för att bygga grindhålen med kan vara 8-12 fot långa för får och nöt, 4-6 fot för ankor, och placeras i de för banan föreskrivna vinklarna. Fällan skall vara från 6x6 fot upp till 8x8 fot för får, 12x12 fot för nöt och 4x4 fot för ankor, alla med en fritt svängande grindöppning. Grinden skall vid öppningen ha ett 6 fots säkert fästarep för får och nöt, och ett 2 fots rep för ankor. Delningsringen skall inte vara mindre än 30 fot i Started och Intermediate och 60 fot i Advanced, eller inte mindre än 20 fot för ankor. Ringen skall vara tydligt markerad med sågspån, kalk eller klippning.

SEKTION 2. BANANS LAYOUT

Banan läggs i ett triangulärt mönster med varje vinkel c: 60 grader. Förarens plats är vid botten, fösningen till grindhål 1 är till vänster, fösningen tvärs är en diagonal linje till grindhål 2 på höger sida. Varje ”ben” av fösningen skall vara ungefär 1/3 av utgången/hämtet (med undantag för ett minimum av 100 fot för får och nöt och 50 fot för ankor.) Området för upptaget av flocken skall vara i linje med förarens plats, korsande tvärs-fösningens linje på mitten mellan de två grindhålen, utgörande framdrivningen.

Grindhål 1 skall placeras i en 90 graders vinkel till fösningens linje. Fösningens linje skall vara mitt i den 21 fot breda öppningen för får och nöt, 8 fots öppning för ankor. Grindhål 2 skall sättas upp i en c:a 15 graders vinkel mot tvärsfösningen så att föraren kan se igenom grindöppningen. Den övre grinden sätts inåt banan och den nedre sätts utåt. Tvärsfösningens linje skall vara mitt i 21 fots öppningen för får och nöt och i 8 fots öppningen för ankor.

Fällan skall finnas till höger om eller bakom förarens plats, och inte mer än 35 fot ifrån denna. Delningsringen skall vara framför eller bakom förarens plats på ett bekvämt avstånd från fällan. Fällan har vanligtvis öppningen mot det andra grindhålet, men domaren kan vända fällan i en annan riktning om det bedöms som nödvändigt.

Uppsamlingsfällor för flockarna som skall ställas ut skall vara vid toppen av banan på tillräckligt avstånd för att inte störa hundens utgång/hämt.

Utgångsfällan skall vara vid banans botten och måste vara på tillräckligt avstånd från fällan och delningsringen så att inte hundens arbetsområde störs.

BESKRIVNING AV ÖVNINGARNA

Utgång/Hämt – Tiden för hela banan och bedömningen av denna övning börjar när föraren skickar hunden, och hunden lämnar förarens sida för att börja utgången.

Från en plats nära föraren som står på sin plats startar hunden sin utgång, antingen till höger eller vänster, i en båge som inte är för snäv eller för vid, och kommer upp bakom flocken på tillräckligt avstånd för att inte oroa djuren i onödan. Om flocken har rört sig eller håller på att förflytta sig är det korrekta slutet av utgången när hunden är framför flocken i en position för att flytta djuren till den korrekta linjen.

Utgången avslutas när hunden är bakom flocken för att starta upptaget.

Upptag – Denna övning börjar när hunden är i position för att starta flocken. Upptaget är slut när flocken börjar röra sig.

Framdrivning – Framdrivningen börjar när flocken rör sig nedåt banan. Så snart flocken är i rörelse, skall djuren föras i en jämn fart fram till och medurs runt föraren. Framdrivningen är slut när flocken är bakom förarens plats.

Drivning (enbart Started-klassen) – Den andra drivningsfasen börjar när flocken kommer fram efter att ha rundat föraren medurs. Föraren skall gå före flocken genom grindhål 1 och 2 och till fällan i raka linjer. Flocken skall röra sig i en lugn och jämn fart, utan att passera föraren och med hunden kontrollerande flockens rörelser hela tiden. Det får inte göras några omförsök vid missade grindhål. När flocken når fram till arbetsområdet framför fällan så är drivningen avslutad.

Fösning (Intermediate) – Fösningen börjar när flocken kommer fram efter att ha rundat föraren medurs. Föraren stannar på sin plats till flocken har kommit igenom grindhål 1. Sedan får föraren lämna sin plats och gå till en lämplig position för att möta hund och flock och får driva eller fösa flocken till och genom grindhål 2 och fram till fällan. Alla flockens rörelser under fösningen skall vara lugna, jämna, kontrollerade och i raka linjer. Det får inte göras omförsök vid missade grindhål. Fösningen avslutas när flocken når fram till fällans arbetsområde.

Fösning (Advanced) – Fösningen börjar när flocken kommer fram efter att ha rundat föraren medurs. Flocken föses genom grindhål 1, vänds till en tvärfösning genom grindhål 2. Flocken skall sedan drivas direkt till fällan. Alla flockens rörelser under fösningen skall vara lugna med stadig kontroll på raka linjer. Det blir inga omförsök för missade grindhål. Fösningen slutar när flocken når fram till fällans arbetsområde.

Fällan – Fällövningen börjar när flocken når fram till arbetsområdet framför fällan. Flocken skall gå direkt in i fällan utan att lämna arbetsområdet framför fällans grind. Föraren får lämna sin plats efter att flocken har passerat genom det sista grindhålet, och får gå fram till fällan och ta tag i repet och får inte tappa detta.

Kvarhållning/Omkring (Started och Intermediate) – Kvarhållningen börjar när hunden tagit flocken från fällan till delningsringen. Hunden måste hålla kvar flocken inom delningsringen till domaren säger ”detta är kvarhållning” och tiden och banan avslutas.

Delning (Advanced) – Delningen börjar när hunden tagit flocken från fällan till delningsringen. Två djur (när fem djur används eller ett när tre djur används) skall separeras från flocken och hållas på plats av hunden tills domaren säger till föraren ”detta är delning”. Tiden och banan avslutas.

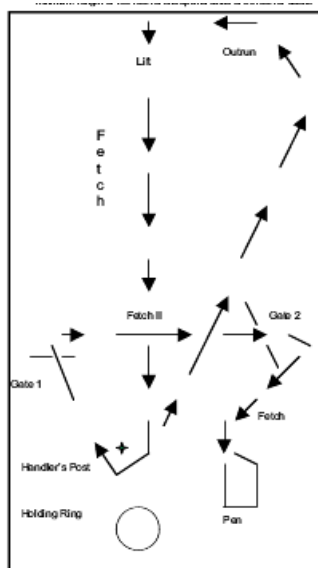
SEKTION 3. KLASSER

Startedklassen Bana B –Beskrivning

Tidsgräns 10 minuter.

När nötboskap används på bana B, skall tilläggas en minut för varje ytterligare 30 fot över minimilängden på utgången/hämtet.

Utgång/hämt: Minimilängd -150 fot för får och nöt
60 fot för ankor
Maximilängd -300 fot för får och nöt
100 fot för ankor



1. Utgång
2. Upptag
3. Framdrivning
4. Vändning runt förarens plats
5. Fösning genom grindhål 1
6. Fösning och/eller drivning till grindhål 2
7. Fålla
8. Kvarhållning/omkring

Advanced-klassen. Bana B –Beskrivning.

Tidsgräns 12 minuter.

När nötboskap används på bana B, skall tilläggas en minut för varje ytterligare 30 fot över minimilängden på utgången/hämtet.

Utgång/hämt: Minimilängd - 350 fot för får och nöt
100 fot för ankor
Maximilängd - 1200 fot för får och nöt
150 fot för ankor

Föraren skal stanna på sin plats tills flocken har vänt vid grindhål 2. Föraren skall sedan flytta sig till fållan för att förbereda intagandet av flocken i fållan.

15. Upp till 3 poängs avdrag för hund som springer till utsläppsfällan, avvisas andra gången.
16. Upp till 4 poängs avdrag om hunden är för nära vid toppen, utan att stanna, och hetsar flocken.
17. Upp till 10 poängs avdrag om föraren lämnar sin plats för tidigt.

B. Upptag.

1. Upp till 3 poängs avdrag om hunden behöver pendlings kommando för att vända flocken.
2. Upp till 4 poängs avdrag för hund som vägrar att komma mot flocken efter ett ligg/stanna.
3. Upp till 5 poängs avdrag för ett hetsigt upptag, som orsakar att flocken rusar eller splittras.
4. Upp till 5 poängs avdrag för hund som orsakar att flocken går ur linjen.

C. Drivning/Fösning.

Med drivning/fösning menas flockens rörelser över hela banan, och straffpoäng skall dras där felet begås. Flockens rörelser genom banan skall vara inom en zon c:a 21 fot bred för får och nöt, 8 fot för ankor, med mitten av linjen mitt på varje hinder eller arbetsområde.

1. Upp till 1 poängs avdrag om hunden pendlar för långt från flocken.
2. Upp till 1 poängs avdrag för hund som tillåter flocken att sprida ut sig.
3. Upp till 1 poängs avdrag för hund som vänder runt i cirklar.
4. Upp till 1 poängs avdrag för hund som orsakar att flocken slingrar.
5. Upp till 3 poängs avdrag varje gång flocken går tillbaka på banan.
6. Upp till 5 poängs avdrag om hunden korsar under tvärsfösningen.
7. Upp till 3 poängs avdrag om hunden lämnar flocken på grund av ointresse, eller tappar kontakt med flocken.
8. Upp till 3 poängs avdrag för överdrivet många kommandon.
9. Upp till 2 poängs avdrag varje gång hunden cirklar runt flocken.
10. Upp till 3 poängs avdrag om flocken är utanför linjen.
11. Upp till 3 poängs avdrag för hund som tillåter eller orsakar att flocken splittras.
12. Upp till 1 poängs avdrag för varje djur som missar ett hinder.
13. Upp till 1 poängs avdrag för varje djur som hunden vallar tillbaka genom hinder.
14. Upp till 2 poängs avdrag för en vid vändning.

D. Fälla.

1. Upp till 1 poängs avdrag för varje djur som går runt fällan.
2. Upp till 5 poängs avdrag om flocken går in i fällan och sedan flyr ut igen.
3. Upp till 1 poängs avdrag för att smälla igen grinden.
4. Icke-kvalificerande att frivilligt släppa repet.

E. Kvarhållning/Omkring (Started och Intermediate.)

1. Upp till 3 poängs avdrag om flocken rör sig utanför delningsringen.
2. Upp till 3 poängs avdrag om flocken inte lugnar sig.
3. Upp till 3 poängs avdrag för ojämnt arbete.

F. Delning (Advanced)

En hund kan kvalificeras (om mer än 5 poäng finns kvar) om den försöker men inte lyckas med kvarhållningen efter delningen. Det kan tillåtas omförsök –Domaren beslutar om hunden har delat eller splittrat flocken.

1. Upp till 1 poängs avdrag för delning som utförs av föraren.
2. Upp till 1 poängs avdrag för hund som vänder svansen.
3. Upp till 1 poängs avdrag för en missad chans.
4. Upp till 1 poängs avdrag för förare som står för länge utan att försöka dela.
5. Upp till 3 poängs avdrag om flocken som stötts bort, återvänder (ingen kvarhållning efter delningen).
6. Upp till 6 poängs avdrag för att inte ha gjort något försök att dela.

Allmänna avdrag.

1. Upp till 1 poängs avdrag varje gång hunden stannar och nosar.
2. Upp till 3 poängs avdrag för varje gång hunden vägrar att lyda order.
3. Upp till 3 poängs avdrag om hunden lämnar flocken på grund av ointresse.
4. Upp till 5 poängs avdrag eller avvissning för oacceptabel bitning. Hunden måste avvisas om den biter aggressivt.
5. Upp till 5 poängs avdrag varje gång föraren rör vid hunden eller flocken.
6. Upp till 5 poängs avdrag varje gång hunden utträttar sina behov på banan.
7. Upp till 5 poängs avdrag om hunden kommer in på banan kopplad.
8. Upp till 3 poängs avdrag vid varje tillfälle som föraren använder käppen för mycket eller för att hota.

Maximum poäng att utdelas.

Alla klasser – 100 poäng

1. Utgång.....	20
2. Upptag.....	10
3. Framdrivning.....	20
4. Fösning (Drivning i Started).....	30
5. Fälla.....	10
6. Kvarhållning (Started/Intermediate).....	10

Advanced

Delning.....	5
Kvarhållning.....	5
	100

För att få kvalificeringspoäng i en klass måste en hund ha minst 60 poäng, och att ingen av de ovannämnda kategorierna har givits mindre än hälften av poängen.

KAPITEL 7. BANA C

SEKTION 1. BANA C

Bana C speglar en herdes dag, när denne följer flocken och flyttar den till olika ostängslade områden för att låta djuren beta. Fåren skall tillåtas att beta fridfullt, men hållas inom ett visst ostängslat område, och bevaka säkert på vägarna mellan dessa områden. Hunden patrullerar för att vakta på får som vill ge sig in på angränsande områden, medan de betar och flyttas längs vägar. Herden och hunden är ansvariga för fårens säkerhet och hälsa, plus att de skall skydda alla närliggande områden från fåren. Endast genom ett harmoniskt samarbete mellan herden, hunden och flocken kan man lyckas optimalt med denna betesform.

Endast får används på bana C, och trots att minimumantalet djur i flocken är 20, så ger större flockar bättre chans att lyckas bra. Föraren går med flocken för att leda eller visa dem vägen längs vägar och in på betesområden. Domaren och sekreteraren går också med

på banan, på ett diskret avstånd från förare, hund och flock. Åskådare tillåts inte vara på banan under tävling.

Platsen för banan skall likna ett gårds- eller naturområde som kan tillåta alla banans övningar och hinder. Man skall dra nytta av så många naturliga omständigheter som möjligt. Ordningsföljden för övningarna kan ändras om det är nödvändigt för att passa området, under förutsättning att alla finns med i rätt relation till varandra.

Bana C skall ha en yta som sträcker sig minst 440 yard och ett maximum av 880 yard.

- Started 440-540 yard
- Intermediate 540-780 yard
- Advanced 780-880 yard

SEKTION 2. BANANS LAYOUT

Den fristående fållan – Fållan används för att hålla kvar fåren i början av omgången och för att stänga in fåren vid slutet av omgången.

Fällstängslet är av ett oflexibelt kraftigt material, och är tillräckligt högt för att hålla kvar flocken, hindra dem att fly och tillåta klar sikt för både får och hund. Storleken är 32 x 32 fot upp till 48 x 48 fot beroende på antalet får som används. Grindöppningen är placerad på ett hörn av fållan och måste lätt kunna öppnas. Den kan vara svängande eller upplyftningsbar.

Utsläpp från fållan – Poäng för fållan börjar när föraren öppnar grinden avslutas när sista fåret eller hunden lämnar fållan, beroende på vilket som händer först. Innan tidtagningen börjar kan föraren och hunden få gå runt fållan för att fåren skall få vänja sig vid dem. Hunden kan då vara kopplad eller lös. Föraren kan välja att gå in i fållan och gå genom flocken.

Föraren tar av hunden kopplet innan grinden öppnas. Hunden hindrar att flocken rymmer medan grinden öppnas. Föraren kommenderar hunden att gå in i fållan, antingen genom att hoppa in, eller genom grinden.

Föraren kallar på flocken och sätter fåren i rörelse. Om fåren inte börjar gå ut från fållan, får hunden flytta sig tillbaka, för att hjälpa till att få igång flocken. Så snart flocken börjar röra sig, vaktar hunden stängsel och får så att inga skador uppstår. Den bästa positionen för detta är inne i fållan, nära den utstickande delen av stängslet. Hundens position skall inte vara så långt ut i grindöppningen att den stoppar eller hindrar ett smidigt utsläpp av djuren. Hunden följer efter det sista fåret ut ur fållan.

Om det vid utgången är så att fåren inte följer föraren, och om föraren anser det nödvändigt, kan hunden kallas ut ur fållan för att kontrollera flocken.

Åter till fållan – Poängen börjar ungefär 20 fot före fållan och avslutas när grinden är stängd. För att ta in fåren i fållan leder föraren dem några steg inåt, och står sedan vid grinden på utsidan av fållan. Hunden intar en position mitt emot föraren utanför fållan för att hindra att något får går förbi grinden. Skulle några får vägra gå in i fållan, får hunden röra sig längs flocken för att uppmuntra djuren att gå framåt. Så snart fåren är i rörelse, så

återvänder hunden till grinden. Hunden skall inte gå in i fällan. Föraren stänger grinden som avslutning.

Smal väg – Poäng beräknas på allt arbete mellan en övning och c:a 20 fot före nästa övning. Den smala vägen kopplar ihop alla delar av banan och skall inte vara kortare än $\frac{3}{4}$ av banans längd. Den kan vara en naturlig väg, en klippt stig eller markerad med plöjda fåror. Den skall vara ungefär 12-15 fot bred, gå ut i det öppna minst 10 fot från något stängsel, för att visa hundens förmåga att arbeta på båda sidor.

Hunden skall arbeta på den sidan av flocken där eventuella dragningar eller faror kan vara, där flocken kan orsaka skador på odlingar eller skada andras egendom. Hunden skall arbeta på egen hand utan för mycket kommandon från föraren. I Started-klassen kan hunden få några kommandon från föraren, men överdrivet kommenderande skall straffas strängt. Det är förarens ansvar att dirigera hunden att byta sida om nödvändigt. Detta får inte resultera i att flocken saktar in, ökar takten eller lämnar vägen.

Bron – Poängräkningen börjar ungefär 20 fot från bron. Poängen slutar när sista fåret eller hunden lämnar bron, beroende på vilket som händer först.

Om en redan existerande bro inte finns att tillgå, kan man bygga en fristående ersättning. Bron skall inte vara längre än 21 fot, och inte bredare än 12 fot. Om bron har ”vingar” i öppningen får de inte vara bredare än den smala vägen och ”ving-”grindarna får inte vara längre än c:a 8 fot.

Hunden skall stanna på den farligaste sidan av bron, nära grinden och skall skickas till denna position tidigt nog för att hindra något får från att gå runt bron. Om hela eller delar av flocken vägrar gå över, får hunden röra sig tillbaka längs flocken för att få den att gå framåt och upp på bron. Så snart flocken är i rörelse skall hunden återvända till ”vingen” för att vakta så att inget får går runt bron. Efter att fåren har passerat bron, följer hunden efter över bron.

Stoppande av flock, trafikerad väg – Poäng börjar räknas c:a 20 fot före korsningen med den trafikerade vägen och avslutas när sista fåret lämnat den trafikerade vägen. En djurflock integreras i trafikreglerna och skall förflyttas på höger sida av vägen.

Den trafikerade vägen skall vara minst 20-25 fot bred. Övningen utförs på en asfalterad väg, gårdsväg eller ett klippt område med tillräcklig bredd för att säkert kunna innehålla ett fordon medan flocken passerar. Längden på denna väg varierar beroende på klass. I Started-klassen, med ett parkerat fordon, kan vägen vara 100 yard lång. Det samma gäller för Intermediate-klassen, där fordonet passerar en gång. Men för Advanced-klassen behövs ett minimum av 150 yard, eftersom fordonet skall passera två gånger.

För stoppet flyttas hunden till en position framför och vänd mot fåren för att hejda deras framåtrörelse. Hunden skall hindra fåren från att följa föraren, när denne går några steg ifrån flocken för att titta efter trafik. Sedan återvänder föraren till flocken och hunden återupptar sitt arbete. Föraren visar vägen ut på den trafikerade vägen och hunden skall bevaka vägsidans gräns. När det inte kommer någon trafik kan flocken få sprida sig över vägen. När ett fordon närmar sig flocken, kommer hunden ut på vägen och styr djuren till den högra sidan. När fordonet passerar, arbetar hunden mellan fordonet och flocken för att se till att fordonet får tillräckligt utrymme att passera, samtidigt som den skyddar fåren från att komma ut framför fordonet.

När fordonet har passerat återgår hunden till vägens begränsningar och fåren kan få använda hela vägens bredd.

I Started-klassen skall fordonet vara parkerat med motorn igång eller ej (efter klubbens val). I Intermediate skall fordonet passera en gång framifrån. I Advanced skall fordonet passera flocken en gång från vardera riktningen.

Fordonet – Fordonet skall vara så tyst som möjligt, och ha maximal utsikt för den som kör. En golf-vagn är att föredra. En kompakt personbil eller van är bättre än en traktor, på grund av traktorns ljud. Cyklar och motorcyklar är förbjudna.

I Advanced-klassen måste det vara två personer i en personbil eller lastbil när den är i rörelse. Bilen får inte köras fortare än 5 miles i timman. Om en pickup används skall den inte ha tak. Bilföraren måste ha körkort.

Breda betesyten – Poängen börjar räknas både för stora och lilla betesyten c:a 20 fot före betet och slutar när det sista fåret eller hunden lämnar betesyten. Det stora betesområdet kan vara en äng, en stubbåker, en gräsmatta eller natur. Den stora betesyten kan ansluta till eller vara parallell med den smala vägen. Beroende på de naturliga förutsättningarna kan stora betesyten hänga ihop, men de behöver inte göra det. Naturliga detaljer som en bäck, en skogslinje, en rand av klippt gräs, en plöjd fåra, sågspån eller spån kan markera gränserna för varje område. Området skall vara fritt från färsk gödsel. Eftersom inget enskilt område kan användas mer än tre gånger, så blir antalet betesområden som behövs bestämt av de tävlande hundarnas antal. Varje område skall ha en bredd av 25-50 yard, och en längd av 50-75 yard. Vid starten får varje tävlande veta vilket område som skall användas (numrerat).

Klubbar skall anstränga sig att använda naturliga beten, men skulle inte detta finnas, kan man strö ut hö över ett område. Om en klubb måste sprida ut hö gäller följande:

- Höet skall spridas jämnt över ytan för att efterlikna det naturliga betet så mycket som möjligt.
- Inga hö-högar bör finnas på betet eller angränsande områden.
- Betesområdet skall beströs före varje tävlande.
- Betesområdet kan användas mer än tre gånger.

Föraren får leda flocken in på den utsedda området. Så snart fåren är på betet, så går föraren till den inre hörnan på betesområdet. Föraren får placera sig så att han är mittemot där hunden arbetar, och kan röra sig längs kanten om det behövs. Föraren får inte gå bland fåren utan att få straff-poäng.

Hunden skall förflytta sig till betet, där den vaktar eller rör sig som det behövs för att hålla fåren inom det utmäta området.

Tidsgränsen för stora betet är 5-10 minuter, efter domarens val, och skall vara lika för alla tävlande i en klass.

Smala betesyten (Endast Advanced –klassen) - Dimensionerna på den lilla betesyten är 15-20 yard x 60-100. Frånsett storleken är kraven på den smala betesyten lika som den breda.

Klubbar skall anstränga sig att använda naturliga beten, men skulle inte detta finnas, kan man strö ut hö över ett område. Om en klubb måste sprida ut hö gäller följande:

- Höet skall spridas jämnt över ytan för att efterlikna det naturliga betet så mycket som möjligt.
- Inga hö-högar bör finnas på betet eller angränsande områden.
- Betesområdet skall beströs före varje tävlande.
- Betesområdet kan användas mer än tre gånger.

Föraren leder in fåren på den utmätta ytan. Flocken skall beta på den smala ytan, vilket gör att de måste sprida ut sig på längden. Föraren stannar vid kanten av området och rör sig framåt och bakåt för att förmå flocken att röra sig framåt medan hunden arbetar på andra sidan flocken. Om det behövs skall hunden byta sida och arbeta på samma sida som föraren. Genom hela övningen skall hunden se till att djuren inte vänder runt, sprider sig eller lämnar området.

Placering framför flocken (enbart Intermediate och Advanced) – Föraren beslutar när denna övning skall utföras och talar om det för domaren. Övningen visar hundens förmåga att vända de betande djuren med placering utanför eller innanför betesområdet. Föraren skickar hunden utefter gränsen mot fårens huvuden. På förarens signal skall hunden stanna med sin uppmärksamhet på flocken. Hunden går in på betet och närmar sig flocken sakta. Närmandet hejdas tre gånger med hunden stående, tills hunden når fårens huvud. Det sista stoppet skall vara vid den punkt där hunden når kontakt med och vänder fårens huvud. Så fort fåren har vänt skall hunden lämna betet på kommando och återvända till arbetet.

Started-klassen Bana C – Beskrivning

Tidsgräns 30 minuter.

Anvisningar: Den här banans längd skall vara mellan 440-540 yard. Föraren får hjälpa hunden att ta ut fåren ur fållan, men får inte röra hunden eller flocken utan att få straffpoäng, när flocken har lämnat fållan.

1. Uttagning ur fållan.
2. Smal väg – förbinder alla delar av arbetet.
3. Bro
4. Stopp/Trafik
5. Brett bete.
6. Fälla.

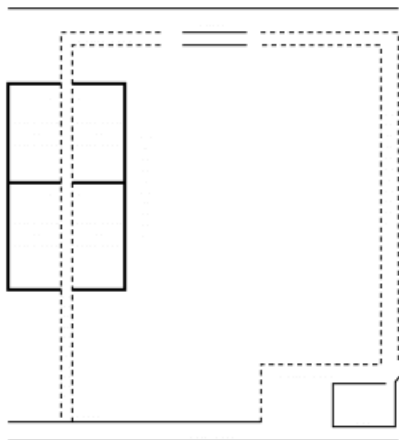
Intermediate-klassen Bana C – Beskrivning

Tidsgräns 45 minuter.

Anvisningar: Den här banans längd är mellan 540-780 yard. Föraren får inte hjälpa hunden att ta ut fåren ur fållan och får inte röra hund eller flock utan att få straffpoäng.

1. Uttagning ur fållan.
2. Smal väg – förbinder alla delar av arbetet.
3. Bro

4. Stopp/Trafik.
5. Brett bete.
6. Placering framför flocken.
7. Fälla

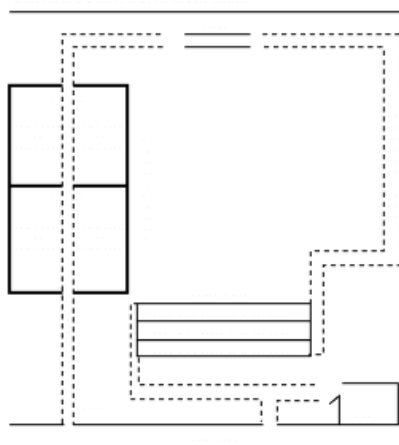


Advanced-klassen Bana C – Beskrivning.

Tidsgräns 45 minuter.

Anvisningar: Den här banans längd är mellan 780-880 yard. Föraren får inte hjälpa hunden att ta ut fåren ur fällan och får inte röra hund eller flock utan att få straffpoäng.

1. Uttagning ur fällan.
2. Smal väg – förbinder alla delar av arbetet.
3. Bro
4. Stopp/Trafik.
5. Brett bete/Smalt bete.
6. Placering framför flocken.
7. Fälla



FÖRESLAGNA POÄNG

Poäng dras i ½ och hela poäng. Poäng som indikerar avdrag för ”flock som ökar takten och sprider ut sig” gäller i det överdrivna fallet, och inte en liten ökning av tempot.

Poäng räknas för ett visst hinder, som är tydligt markerat var det börjar och räknas från c:a 20 fot ifrån hindret, tills hunden eller fåren lämnar hindret. Resten av poängen räknas till ”smala vägen”.

Under alla övningar och hinder får den hunden som reagerar självständigt och korrekt inför ett problem högre poäng, än en hund som måste dirigeras av föraren.

A. Uttagning ur fållan.

1. Upp till 2 poängs avdrag om flocken flyr ur fållan medan föraren öppnar grinden.
2. Upp till 2 poängs avdrag om hunden inte går in i fållan på kommando.
3. Upp till 2 poängs avdrag om hunden stör flocken när den går in i fållan.
4. Upp till 2 poängs avdrag om flocken slår in i eller trängs i grinden.
5. Upp till 2 poängs avdrag om hunden lämnar fållan före sista fåret, förutom om föraren begärt detta.
6. Upp till 10 poängs avdrag om hunden misslyckas med att reagera självständigt på situationer.
7. (Intagning i fållan) Upp till 2 poängs avdrag om hunden lägger av innan alla får komma in i fållan.

B. Smal väg.

1. Upp till 1 poängs avdrag för att hejda fåren på icke bestämda platser under förflyttningen framåt.
2. Upp till 2 poängs avdrag för hund som inte arbetar längs hela flocken om det behövs.
3. Upp till 2 poängs avdrag om hunden inte byter sida när den kommenderas därtill.
4. Upp till 3 poängs avdrag för hund som splittrar flocken.
5. Upp till 3 poängs avdrag för hund som orsakar att flocken ökar farten eller sprider sig.
6. Upp till 5 poängs avdrag för hund som tappar kontakten på ett överdrivet avstånd från flocken.
7. Upp till 5 poängs avdrag för flock som är utanför vägen (off-line).
8. Upp till 5 poängs avdrag om flockens rörelser inte är fridfulla på grund av att djuren oroas av hundens närvaro (trängs och knuffas, nervösa).
9. Upp till 10 poängs avdrag om hunden misslyckas att självständigt styra flocken.

C. Stopp.

1. Upp till 2 poängs avdrag om hunden inte klarar att stoppa flocken.
2. Upp till 2 poängs avdrag om hunden inte klarar att hålla kvar flocken.
3. Upp till 3 poängs avdrag om inte flocken är lugn.

D. Trafik.

1. Upp till 2 poängs avdrag om fordonet måste sakta in på grund av fåren eller hunden.
2. Upp till 10 poängs avdrag om hunden springer runt fordonet.
3. Upp till 5 poängs avdrag om flocken hejdar sin framåt rörelse.
4. Upp till 3 poängs avdrag för hund som inte lyckas göra utrymme för fordonet.

- Upp till 1 poängs avdrag om hunden inte arbetar med hela flocken på den trafikerade vägen.

E. Brett och smalt betesområde.

- Upp till 3 poängs avdrag för hund som arbetar innanför gränsen för nära flocken.
- Upp till 3 poängs avdrag för hund som arbetar för långt utanför gränsen.
- Upp till 10 poängs avdrag om hunden orsakar eller tillåter flockens splittring.
- Upp till 10 poängs avdrag om hunden stör flocken och hindrar den från att beta.
- Upp till 10 poängs avdrag om föraren är i fel position.
- Upp till 10 poängs avdrag om hunden hela tiden springer runt betet.
- Upp till 10 poängs avdrag om hunden inte kan arbeta självständigt.

F. Placering framför flocken (Intermediate och Advanced).

- Upp till 2 poängs avdrag om hunden inte stannar direkt.
- Upp till 3 poängs avdrag för hund som stör flocken när den sänds ut för att placera sig.
- Upp till 3 poängs avdrag för hund som inte går ut vid samma gräns som den gick in vid.
- Upp till 10 poängs avdrag om föraren inte kan skicka hunden till dess placering.

G. Bro.

- Upp till 2 poängs avdrag om hunden stör flocken när de går upp på bron eller ner.
- Upp till 2 poängs avdrag om hunden flyttar sig från sin plats vid brons ”vinge” annat än om den kommenderats därtill av föraren, eller om fåren vägrar gå över bron.
- Upp till 2 poängs avdrag om hunden går över bron före fåren.
- Upp till 10 poängs avdrag om flocken inte går över bron eller går runt den.

H. Allmänna avdrag.

- Upp till 5 poängs avdrag för att röra hunden eller fåren.
- Upp till 5 poängs avdrag eller avvisning från banan för oacceptabelt bitande. Hunden måste avvisas om den biter elakt.
- Upp till 5 poängs avdrag om hunden markerar på banan.
- Upp till 8 poängs avdrag om flocken inte har respekt för hunden.
- Upp till 10 poängs avdrag om hunden behöver upprepade kommandon för att utföra en uppgift.
- Upp till 10 poängs avdrag om hunden misslyckas att självständigt kontrollera situationer.

Maximala poäng.

Bana C –Alla klasser -100 poäng.

1. Uttagning ur fålla och återförande in i fållan.....	15
2. Smal väg.....	20
3. Bro.....	10
4. Stopp/Trafik.....	20
5. Bete. Int. Och Adv.....	25
Started.....	35
6. Placering (Int. och Adv.).....	10
	100

För att få kvalificeringspoäng i någon klass måste en hund ha minst 60 poäng, och inte mindre än hälften i någon av de ovannämnda kategorierna.